

**Petr Sojka**

# Z tajů pražských dvorků

**Co vyprávějí zapomenuté  
dvory a zahrady**

**Petr Sojka**

# **Z tajů pražských dvorků**

**Co vyprávějí zapomenuté  
dvory a zahrady**

 **GRADA**

**Upozornění pro čtenáře a uživatele této knihy**

Všechna práva vyhrazena. Žádná část této tištěné či elektronické knihy nesmí být reprodukována a šířena v papírové, elektronické či jiné podobě bez předchozího písemného souhlasu nakladatele. Neoprávněné užití této knihy bude trestně stíháno.

**Petr Sojka**

# Z tajů pražských dvorků

Co vyprávějí zapomenuté dvory a zahrady



Vydala Grada Publishing, a.s.

U Průhonu 22, Praha 7

obchod@grada.cz, www.grada.cz, tel.: +420 234 264 401, fax: +420 234 264 400

jako svou 8675. publikaci

Odpovědná redaktorka Alice Zavadilová

Text a fotografie Petr Sojka

Obálka a grafická úprava Ondřej Mikulecký

Koláž na obálce Ondřej Mikulecký

Jazyková korektura Pavlína Zelníčková

Počet stran 216

První vydání, Praha 2022

Vytiskla Tiskárna PBtisk a.s.

© Grada Publishing, a.s., 2022

Cover Design © Grada Publishing, a.s., 2022

*Názvy produktů, firem apod. použité v knize mohou být ochrannými známkami nebo registrovanými ochrannými známkami příslušných vlastníků.*

ISBN 978-80-271-6669-5 (ePub)

ISBN 978-80-271-6668-8 (pdf)

ISBN 978-80-271-3646-9 (print)

# obsah

---

1.	O Jedové chýši a její pohádkové zahradě.....	7
2.	O věžích z pražské čtyřky .....	22
3.	O Hladové zdi a nevěrné Františce .....	29
4.	O Biskupském dvoře a třech zvoncích .....	39
5.	O pekařích a dalších živnostnících z Mostecké .....	47
6.	O litografické dílně a prvních pražských krocích bratří Čapků .....	56
7.	O tom, jak mohl svět přijít o knihu o štěněti Dášeňce .....	66
8.	O nakladatelích a jejich domě v Sirkové ulici .....	75
9.	O Vinnetouovi a kapitánu Nemovi z Opatovické ulice.....	87
10.	O řemeslnických dílnách a ukryté zahradě .....	99
11.	O ctihodném profesoru Čuprovi a hasicích přístrojích.....	109
12.	O modlitebně, kde věřící při mši omdlávali.....	123
13.	O Věžníkovském paláci a Beřkovické vinárně .....	132
14.	O Zlatém slunci a Pallas Athéně.....	139
15.	O prastaré dílně a roletách z vlnitého plechu.....	147
16.	O domku V Zátíší a statku Reitknechtka.....	154
17.	O jednom zahradnictví a o tom, proč se říká, že dře jako Bulhar.....	164
18.	O Staré Pankráci a jednom předvánočním neštěstí.....	175
19.	O múzách v jedné vile a bernardýnu Berdovi.....	185
20.	O Mamertu Deylovi a také o jednohém filmařském fanatikovi a jeho pavlači slavných.....	203

Milí čtenáři,

přichází k vám třetí kniha, odhalující tajemství dosud málo známých zákoutí uvnitř pražských vnitrobloků. I tentokrát Vás čeká mnoho příběhů úzce spjatých se soukromým prostorem domů, jejich dvorů a zahrad. Příběhů často zapomenutých lidí, kteří nenápadně tvořili drobnou historii města. Lidí, bez nichž by ale město a jeho velké dějiny nebyly úplné. O tom, jak je (a vlastně vždycky byla) Praha malá, pak svědčí spousta překvapivých souvislostí, které mezi sebou jednotlivé osudy propojují.

Petr Sojka

*(redaktor magazínu Z metropole ČT a tvůrce pořadu Tajemství pražských dvorků)*



1. Svatý Vojtěch je dominantou Větrova.



# O Jedové chýši a její pohádkové zahradě

## Apolinářská 6

---

Kdo by neznal atmosféru hospody (která se jmenovala Jedová chýše) z televizního seriálu Hříšní lidé města pražského! V roce 1968, kdy populární seriál o prvorepublikové mordpartě a jejích případech vznikl, už ale skutečná Jedová chýše dávno nestála, televizní podobu putyky vytvořili filmaři údajně v jiné hospodě ve Vodičkově ulici.

Říká se, že hostinec na návrší naproti Vyšehradu, kterému se od nepaměti říká Větrov – snad proto, že větry tu opravdu vanou všemi směry, protože místo je a vždy bylo proti vlivům počasí nechráněné –, stál dávno před založením

Nového Města. Jmenoval se snad právě Na Větrově, později Na Viniči nebo Viniční. To od tehdy, co na jeho jižním svahu založil Karel IV. vinice. Jedová chýše, ten podivný název, nesl podle jedné z pověstí od chvíle, kdy hospodu navštívil Václav IV. se svým katem. Král takto často obcházel místa, kde se scházeli obyčejní lidé, aby vyzvěděl, co si myslí a co o něm povídají. Údajně tu tehdy narazil na skupinu šlechticů, v nichž poznal ty, kteří mu před časem usilovali ve Vídni o život, když se ho rozhodli otrávit. Václav IV. využil momentu, kdy si jeho nepřátelé odskočili, a poručil

katovi nasypat jim do nápojů jed: aby je z života sprovodil stejným způsobem, který oni chystali jemu. Prozaičtější vysvětlení názvu Jedové chýše přináší mnohem pozdější časy, kdy se hospoda stala útočištěm studentů okolních škol a nemocnic. Ti také často pracovali s nejrůznějšími jedy a je dost možné, že se s nimi občas pochlubili i v oblíbené hospodě.

Z dobového tisku se každopádně dovídáme, že v roce 1865 hospodu pod starým názvem Jedová chýše otevírá pan hostinský Šrámek. Už za deset měsíců ji ale přebírá Karel Hruza a láká hosty na plzeňské a roztocké pivo a také na špekové knedlíky. V roce 1869 je už nájemcem hospody Emil Schuh a na Větrově točí zbraslavské pivo. Na stejného Emila Schuha přichází v roce 1884 stížnost, že nestojí o české hosty, a to přesto, že pár let předtím zdejší medicí přispěli do sbírky na zbudování českého Národního divadla. Už v roce 1889 je uváděna prostorná zahrádka s kuželníkem a krásnou vyhlídkou.

*„Takové milé náměstíčko, skutečné zátiší. Věříte, pánové, že mně není v Praze místa milejšího? Zatoulám se tam, kdykoli se mi zdá, a v zahradě Giftu vysedím kolik večerů*

*léto co léto! Třeba sám, ale nejráděj s některým kolegou, pamětníkem našich medických časů. Z té zahrady je podívaná na oudol pod karlovskými svahy a dál tam k Vyšehradu, která je mi nade všecky pražské vyhlídky. Ach, kdyby ta chalupa, ten dvorek, ta zahrada daly se do vyprávnění, nežli je zregulují, to by se tam hrnulo posluchačů z celé Prahy!“* Tak líčil venkovní prostory Jedové chýše neboli Gifthütte poté, co se dověděl o její chystané likvidaci, svým posluchačům v jedné z kaváren doktor Wasserlau.

A další dobové svědectví přináší Edvard Jelínek: *„Měl jsem přítele, Poláka Ksavera, který pracoval v Červeném domě jako stážista porodník, později tu byl domovníkem. V porodnici zaměstnaní cizinci zapadali tam často i stávalo se, že při jednom stole zasedala zajímavá směs národů: Angličané, Američané, Rusové, Poláci, Švédové, Dánové, Němci a Češi. Poněkud chatrnější byl lokál. Tak trochu vyhlížel jako dupárna, táhl se do délky, strop padal na hlavu a na stěnách stopy kuřáckého dýmu jas všecken ničily. Podlaha měla kuří oka. Zato tam měli čipernou ženskou obsluhu, děvče hbité, veselé a ke každému přívětivé. Jinak by tam snad nebyl*



ani jediný medik páchl nohou. Podezřívám dokonce přítele Ksavera, že mu čilá Anna nebyla zrovna protivna, ano, podezřívám i sebe, že mně Anna v Jedové chýši alespoň trošičku ozařovala zakoptěné stěny.“ A Edvard Jelínek vzpomíná i na jeden neobvykle strávený Štědrý večer právě v Jedové chýši: „*Tak sem jsme se tedy uchýlili s přítelem Ksaverem na Štědrý večer. Budiž tedy díky za útluk v Jedové chýši. Pojedli jsme rybu, rozlouskali ořechy a k posledku napili se trochu čaje. Nakonec jsme se i obdarovali štědrovečerními dárky. Buď jak buď, Štědrý večer odbyli jsme šťastně. O půlnoci zašli jsme si do nedalekého kostelíka svatého Apolináře na půlnoční.*“

V roce 1893 kupuje dům s hospodou od paní Josefy Lešanové za 15 500 zlatých Nathan Lebnhart. O tři roky později je jako nájemce uváděn pan hostinský Šístek, který častými inzeráty láká na unhošťské pivo a pravidelné taneční zábavy při pianě. „*Jedlo se tam lacino, pilo se dobře a pod nízkým stropem šenkovny se i tančovalo. Byly to věnečky pořádané mediky, k nimž neměli nezvaní přístupu. Medikové k nim vodili dámy svých srdcí. Sklepnice pivovarských pijáren horního*

*Nového Města, ošetřovatelky ze Všeobecné nemocnice i z Červeného domu,*“ popisuje znovu Karel Šípek. Už podruhé narážíme v našem vyprávění na „Červený dům“. Byl to obecně používaný název, který se tehdy vžil pro novou budovu Zemské porodnice, která do okolí zářila svými temně červenými neomítnutými cihlami. A Karel Šípek vzpomíná tou dobou na zdejšího nájemce: „*Vrchním a jediným číšníkem lokálu byl pan Anton Vavřina. Byl to muž prostředního věku, podprospědního vzrůstu a veliké hlavy. Byl vyučen sladovníkem, uměl zacházeti s pivem, obědy a večere podnášel ve fraku a v plstěných střevících.*“

Z interiéru Jedové chýše se dochovala jediná fotografie. Naštěstí také unikátní filmový záznam. Bahno Prahy (režie: Miroslav J. Krňanský, 1927), zdroj: Národní filmový archiv. Jedna z povídek filmu Blednoucí romance z roku 1927 se jmenuje Podsvětí nebo také Bahno Prahy a její děj se téměř zcela odehrává uvnitř skutečné Jedové chýše.

Jedová chýše je opředena mnoha pověstmi a zaručenými informacemi. Například že ve stolech

byly vydlabané důlky, kam personál hostům naléval polévku, a lžice byly přivázány ke stolům řetězem. Nebo třeba událost z dubna 1896, kdy jacísi zřízenci dostali za úkol převést z nemocnice do patologického ústavu ztuhlou mrtvolu a cestou se znaveni stavili občerstvit v Jedové chýši. Protože ale jejich žízeň byla opravdu veliká, ponechali vůz s mrtvolou v průjezdu hostince mnoho hodin, takže ten vyvolal u okolních obyvatel i návštěvníků Jedové chýše opravdové pozdvižení. Tuto zprávu přinesly na druhý den všechny renomované deníky včetně Národních listů. Tytéž Národní listy už ale pozitíří informaci dementovaly. Jen se neví, zda na přání hostinského, aby hospoda ještě více neutrpěla na své pověsti, nebo zda se zpráva skutečně neodehrála tak, jak bylo v tisku referováno.

*„Byl to strašidelný dům, jehož dřívější i nynější majitelé zažili spoustu nevysvětlitelných jevů,“* přidává Karel Ladislav Kukla. *„V noci bylo slyšet hned klepání na dveře, u kterých nikdo nestál, hned zase dupání. Z kamen se ozýval zpěv, židle samy poskakovaly po pokoji sem a tam. Nejzajímavější však je, že podivné příhody působily i na zvířata. Psi a kočky se krčili, ježili a vili.“*

Přestože se první konflikty mezi německými burši a českými obyvateli z okolí vyskytly už v šedesátých letech 19. století, studentské osazenstvo národnostní konflikty nevyvolávalo. Z roku 1862 ale zaznamenáváme tuto příhodu: *„V samém sousedství Jedové chýše, v jednopatrovém vedlejší domku, bydlela elegantní česká úřednická rodina. Vlastně jen dvě dámy z ní, obstarožní vdova po dvorním radovi, vlastneckém Čechovi, a její pětadvacetiletá dcera, vzdělaná a velmi krásná. Obě se vyhýbaly společnosti a pouhé vědomí o obskurní studentské chásce v Jedové chýši v nich vzbuzovalo ošklivost. To buršáci v knajpě dobře věděli a rozhodli se, že obě české dámy urazí drzou provokací, aby se jim za jejich pohrdání pomstili. V noci je drze vyzvali k účasti na reji, ale jaké bylo jejich překvapení, když se obě dámy opravdu v Jedové chýši objevily. Ale navíc s policejním komisařem!“*

Teprve na konci 19. a začátku 20. století vrcholí národnostní třenice mezi Čechy a Němci a ty se nakonec nevyhnou ani Jedové chýši. Tatam je zdejší studentská pospolitost, tytam jsou společné večírky. Karel Ladislav Kukla popisuje atmosféru hostince takto:

*„Jedová chýše se stala nejoblíbenějším eldorádem pražské německé bohémy, malířů, sochařů a studentů buršáků z okolních nemocničních klinik a ústavů, hlavně porodnice, a s nimi jejich ženského doprovodu – kolegyň ošetrovatelek, mistrových z porodnice i posluchaček kurzů porodnických, nastávajících porodních babiček. V Jedové chýši měli buršáci nejen vykřičenou hospodu a dupárnu, ale i pokoutní malířský ateliér, v němž slavili s modelkami z řad mladých kandidátek babictví. Blízká porodnice nebo špitál byly časem útlukem všech těch děvčat.“*

Nacionální revnivost způsobila, že němečtí studenti Jedovou chýši zcela ovládli a jejich čeští kolegové sem přestali chodit. Už 1. prosince 1897 najdeme zprávu, že čeští účastníci demonstrace proti buršům vysklili okna hostince. A totéž zopakovali znovu těsně před koncem roku. Jen proto, že se k akci odhodlali pozdě v noci, nebyl nikdo zraněn, protože hospoda byla tou dobou už prázdná.

Od roku 1898 už v Jedové chýši vytáčí hostinský Bohdan Schuh plzeňské a také „obyčejné“ z pivovaru Na Slovanech, znovu se chlubí překrásnou vyhlídkou, a dokonce už krytým kuželníkem. Každopádně

od začátku 20. století má majitelka domu Barbora Lebenhartová kromě národnostních pútek hostů i další problémy. A to vůbec udržet starý dům v provozuschopném stavu. Svědčí o tom mnoho zápisů magistrátních úředníků, kteří do Jedové chýše chodili často na kontrolu. Tak třeba z 23. prosince: *„Magistrát královského hlavního města Prahy ukládá paní Barboře Lebenhartové, majitelce domu 446, bytem v Řeznické ulici číslo 4, aby do čtrnácti dnů dala oba dřevěné poklopy nad domovní stokou a nad šachtou pod výlevkou ve dvoře nahraditi poklopy železnými, záchod do řádného stavu upravila a zdivo domovní stoky v celé délce její oprávil a hladkou cementovou omítkou opatřila, jinak pro liknavost s plněním úředních příkazů stavebních bude pokutována.“* Už 7. října 1899 najdeme další záznam: *„Městská rada vyzývá obyvateli okolí svatého Apolináře, aby zjednala noční klid.“*

17. července 1900 úředníci magistrátu zaznamenávají, že mezi hostinskou zahrádkou domu číslo 446 Jedová chýše v ulici Apolinářské a rozsáhlou zahradou Královského českého zemského ústavu pro choromyslné ve Slupech

nalézající se ohradní zeď jest v délce asi šesti metrů zbořena. „Dále bylo zjištěno z mapy z roku 1840, že tato zeď přináleží k domu číslo 446. Za příčinou tou ukládáme panu majiteli, aby dal ihned tuto chatrnou zeď dle potřeby opravit a zbořenou její část opětně znovu zříditi. Z rozkazu starostova.“ A o tři měsíce později přichází další místní šetření: „Šetřením bylo zjištěno, že majitel domu číslo 446 sice nechal ohradní zeď směrem k zahradě ústavu choromyslných opravit, avšak uprostřed její délky dal zříditi úzkými laťovými dvířky opatřený otvor, kterým možno z hostinské zahrady do zahrady ústavu pro choromyslné sestoupiti. Ukládáme proto panu majiteli domu číslo 446, aby otvor ohradní zdi zahradní výše popsany a bez úředního povolení zřízený do osmi dnů zazdítí dal, aneb v této lhůtě si dodatečné úřední schválení k této stavební změně vymohl, jinak by bylo zavedeno řízení trestní. Z rozkazu starostova.“ A další úřední záznam najdeme poslední den roku 1900: „Místním šetřením bylo shledáno, že v dvoupatrovém dvorním stavení domu číslo 446 nalézá se na straně vlastního dvora v 1. a 2. patře dřevěná fošnová pavlač na železných krakorcích, jež umožňuje

přístup k záchodu v každém patře. Tato pavlač jest velice chatrná, zejména v prvním patře, a její dřevěné části jsou částečně shnilé, a proto neposkytuje náležitou osobní bezpečnost. Ukládáme proto majiteli domu, aby bez odkladu nanejdéle do osmačtyřiceti hodin tuto pavlač náležitě opraviti dal. Z rozkazu starostova.“

Za tohoto neutěšeného stavu se nájemcem hospody stává 2. září 1901 Antonín Musil. Ale ani za něj dům nevzkvétá. Už 8. března se v úředním zápisu dočteme: „Do záchodu musí býti zavedena voda na splachování a vodovod v pisoáru musí býti zařízen tak, aby skutečně a v dostatečném množství stěny a celý žlábek močový splachovány byly. Nebudou-li opravy nařízené provedeny, bude provozování živnosti výčepnické a šenkéřské v nezpůsobilých těchto místnostech zastaveno!“ V listopadu 1902 proto Barbora Lebenhartová pověstný starobylý dům za 19 000 korun prodává panu Javůrkovi, vrátnému všeobecné nemocnice.

Bývalý nemocniční vrátný se snaží chřadnoucí hostinec znovu rozhýbat, a tak třeba už 2. prosince inzeruje, že „za příčinou přestavby sálu odbývá se na počest Thálie

*Bohémů velká legrace a koncert místo ve čtvrtek už v úterý*“. Ale ani pan Javůrek nedokáže zabránit tomu, aby se v Jedové chýši jednu noc v roce 1904 objevil Mathieu Dreyfuss, francouzskou policií stíhaný bratr kapitána Alfreda Dreyfusse, za vlastizrady odsouzeného přítele Němců. „*Buršové ochotně vyhověli jeho prosbě o poskytnutí úkrytu, ale hned tu samou noc zapadla mezi ně do tanečrny snědá hezká pražská apačka s kamarádkou. Skoro až do rána tančily a miliskovaly se s podnapilými buršáky, až pražská apačka na jednom z nich vyzvěděla, kde je úkryt Mathieua Dreyfusse. Ten byl druhý den zatčen a celá buršácká knajpa i společnost českými studenty a dělníky vytlučena, zdemolována a zavřena,*“ píše Karel Ladislav Kukla. V jiných pramenech je namísto pražské apačky uváděna francouzská prostitutka, či dokonce agentka.

Ať tak či tak, důsledkem bylo, že vedení jak německých, tak českých univerzit zakázalo studentům do Jedové chýše chodit. Hospoda se tak ocitla na rozcestí. Na jedné straně tu byli obyčejní štamgasti z okolí a nedělní výletníci do zahrady s krásným výhledem, slušnou kuchyní a dobrým pivem, zároveň

kolem začali mlsně přešlapovat příslušníci pražské galerky. Z dobových zpráv lze usoudit, že souboj dvou elementů skončil nerozhodně. Přes den vyhlášená zahradní restaurace s kuželníkem se v podvečer a v noci měnila na doupě, kam nebylo radno chodit. A to ani do širokého okolí. Uvnitř i v nejbližších ulicích nebyla nouze o násilí, a to i s následkem smrti. Hospodu si vyhlédli také mezinárodní zločinci, jimž místní galerka poskytovala úkryt i ochranu... Jedna z dobových zpráv uvádí, že po odchodu z Jedové chýše byl neznámým pachatelem napaden a do bezvědomí zbit jakýsi pan Doubrava. O týden později je vypátrán pachatel Babický a brzy odsouzen pro nedokonanou vraždu. 22. září 1903 je cestou z hostince pobodán žákem gymnázia vysokoškolský student, přičemž jeho stav je natolik vážný, že dlouho nemohl být ani vyslechnut. Základnu si v Jedové chýši vytvořil nenapravitelný podvodník, a to i sňatkový, osmatřicetiletý Jan Bayer, známý také jako falešný hrabě Bensdorf, jinak truhlářský pomocník. Ani v řadách zdejšího personálu nebyli jen samí svatoušci. Tak třeba zdejší mladý pianista Eduard Müller vyrazil odtud jednou do temné noci a kolem

Červeného domu dorazil do noční kavárny Trousilka. Tady okradl hosta a hýřil za peníze získané zástavou starožitností několik dní.

Jak Jedová chýše chřadla a její pověst se zhoršovala, stále víc se střídali její nájemci a ostatně i majitelé celého domu. V lednu 1909 přebírá restaurační provoz Antonín Odvárka, ale už za dva měsíce je na stejném místě řeč o Štěpánu Paulovi. V úřední zprávě se dočteme: „... *udělujeme k žádosti jeho povolení, aby mohl provozovati v domě číslo 446 živnost hostinskou a výčepnic-kou s právem čepovati pivo, víno, víno ovocné, pálené lihové nápoje vy-jímajíc kořalku, podávati pokrmy, kávu, čokoládu, čaj a jiné teplé nápo-je a občerstvení a míti dovolené hry, avšak jenom pod tou podmínkou, že: zvlhlá omítka bude nahrazena novou, v pisoáru a záchodu chatrné stěny že budou znovu omítnuty a vy-bíleny, záchod bude opatřen řádným sedadlem a že záchod i pisoár budou vodou splachovány a zřízena bude řádně fungující ventilace.“*

A nemalé technické problémy hostince se dál mísí s příběhy ga-lerky. Jak se píše v dobovém tis-ku o štamgastech z Jedové chýše: „*Schází se tu míchaná společnost lidí, štítících se denního světla!*“

V říjnu 1909 se uvnitř Jedové chýše pobodali při rvačce sed-madvacetiletý dlaždič Josef Kast-ner a dělník František Fiala, oba z Nuslí. Ve Všeobecné nemocnici byla jim poskytnuta první pomoc, načež byli oba propuštěni do do-mácího ošetřování. Půl roku nato se v Jedové chýši objevili berlínští lupiči Johanes Galgovský, Pavel Eggert a milenka zločince Alberta Lorenze Amalie Richterová, kteří si tu vytvořili základnu pro odvážný čin. Tím bylo vysvobození onoho Alberta Lorenze z nedalekého ústa-vu pro choromyslné. Byli však pro-zrazeni a přímo v hostinci zatčeni.

To už hostinec a dům nevlast-ní pan Javůrek. V roce 1906 ho to-tiž zakoupil v exekuční dražbě za 36 000 korun ředitel Stolčevské-ho pivovaru Havlík. Ale prakticky okamžitě zasáhla starý objekt rána shůry: „*Při prudké bouři, která se snesla včera odpoledne nad Prahou, sjel o čtvrté hodině blesk do domu Jedová chýše nazvaného. Dům ten-to byl před několika dny v exekuční dražbě prodán a nový jeho maji-tel byl nenadálým poslem značně poškozen. Byltě dům bleskem na několika místech prorván, zejmé-na v příbytku sluky Šebka způso-beny značné trhliny. V místnosti*



2a



2b



3



4



5



6

2. a, b V místě, kde roste smrk, bývala restaurační zahrada Jedové chýše. Výhled z ní byl na velkou část Nuslí, Pankráce a Vyšehradu.

3. Toto je dům, který nahradil historickou hospodu s neobyčejným géniem loci.

4. Tohle místo by mělo co vyprávět. Tady býval kuželník a stoly restaurační zahrádky. To vše za dohledu kostela svatého Apolináře.

5. Malebné zákoutí malého náměstíčka před sto lety.

6. A stejné místo dnes.

**Křik nespomůže,**  
dokázati se to musí!

**Z jedové chýše na Větrovci.**

Nřepsaný čin ctěný p. t. obecnstvo pozorua, že počínaje 1. listopadem t. r. otevře nové zřizeny hostinec výše jmenovaný, kterýž byl zásobil valným skladem dobře vyleženým pravým **plzeňským** a **rostockým** pivem, pak rozličným **starým vínem**. Též bude vždy postaráno o čerstvé upravené **pokrmý**.

Snídaní masitá 12 kr.  
Obědy . . . . . 25

Každý čtvrtek **špekové knedlíky** s uzeným masem a se zelím 22 kr.

K závěrku téhodně vždy v sobotu **velký kvas jitrnicový**.

O laskavou hojnou návštěvu prosí  
**Karel Hruza,**  
hostinský.

7 8377-2

Jen lacině a dobře!

**Starobylý hostinec**  
**v jedové chýši**

blíž porodnice, obdržel opět svůj starý název. Tamtéž poslouží se ctěným pp. hostům dobře vyleženým pivem i jinými nápoji, jakož i chutně upravenými pokrmy. O hojnou návštěvu doufá

16—2  
**J. Šrámek,**  
hostinský.

8

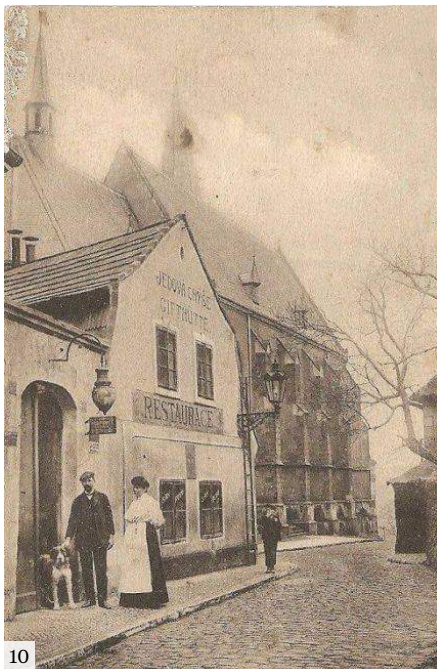
**Služby.**

**Pianista**

zručný nechť se hlásí do neděle „v Jedové chýši“ u porodnice. 819

9

7, 8, 9, 10 Z dobového tisku.





Hostinec 7985  
**„v Jedové chýši“**  
 na Větrném vrchu v Praze.  
 Krásná zahrada s rozkošnou vyhlídkou. Výtečné pivo. Kuželník.

11

**V Jedové Chýši.**  
 Dobře upravené obědy po 25 kr., vyležené pivo z uhoštského pivovaru půl litru za 6 kr. Každou neděli taneč. zábava. Jan Šístek, hostinský.

12

**Zahradní restaurace**  
 v „jedové chýši“ v Praze, „na Větrové“  
 Apollinářská ulice.  
 Přijemný pobyt s překrásnou vyhlídkou. Výtečná známá kuchyně. Písačské pivo od šepu a obyčejné z pivovaru „na Slovanech“. Krytý kuželník k požití. Ve dvířkách chvalně známé špekové knedlíky, v pátek rybí polévka a ryby.  
 O hojnou návštěvu prosí  
**Bohdan Schuh, hostinský.**

13

**Jedová chýše.**  
 Dnes v pátek večer koncert dle Šramlů. Veprové hody a jaterní polévka. Začátek o půl 8. hod. 4912

14



15

11, 12, 13, 14 Z dobového tisku.

15 Půdorysný plán celého domu. Dispozice Jedové chýše napravo od vstupní chodbičky.



16 a Dům doktora Antonína Heverocha.

16 b A jeho současná podoba.

17 Profesor MUDr. Antonín Heveroch.

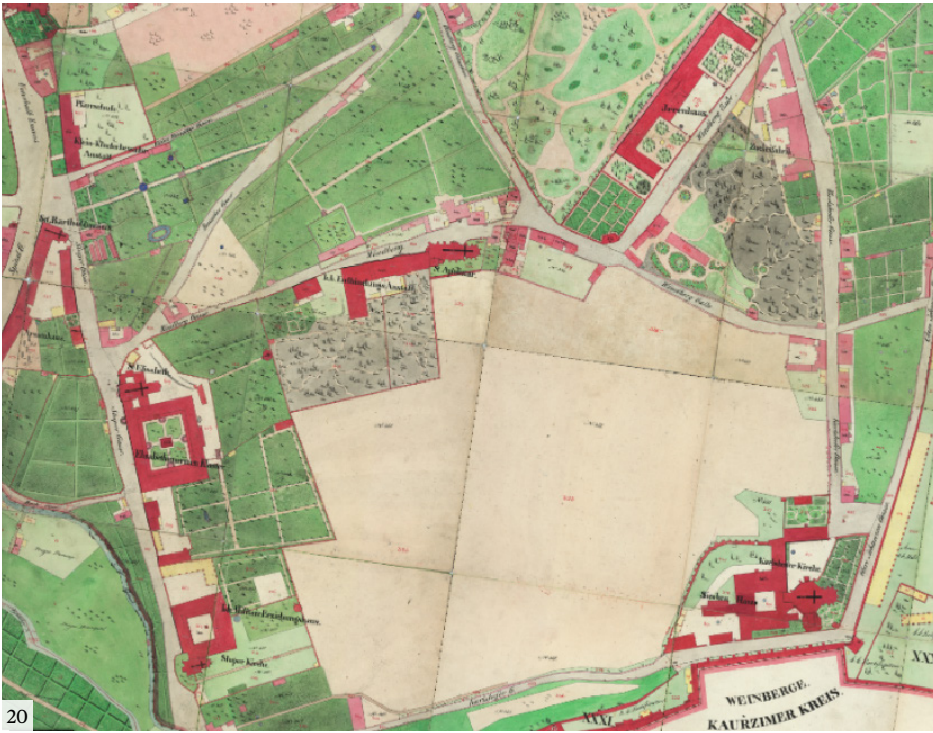
18 Jediná známá fotografie interiéru slavné hospody.

19 Idylický zimní snímek.

20 Široké okolí Větrova na mapě z roku 1842. Jedová chýše napravo od kostela svatého Apolináře.

21 a, b, c Přefocené filmové záběry interiéru.

22 Stav Jedové chýše těsně před stržením.



20



21a



21b



21c



22

*prodlávalo šest osob, kterým šťastnou náhodou blesk neublížil.“ A jak možno číst, ani pivovaru se nedařilo objekt Jedové chýše vylepšit natolik, aby úředníci nemuseli na Větrov tak často docházet: „Na základě vyšetření místní komise ze dne 21. září 1906 konané ukládáme Správě Středočeského akciového pivovaru ve Stolčevsi jako majitelce domu číslo 446, aby do osmi dnů dala střechu dvoupatrového stavení náležitě opravit a půdu nově předlážditi. Jinak užito bude donucovacích prostředků.“*

Nové majitele provází i další potíže. 27. září 1908 tu dokonce vypukl požár: *„Od plynového plamenu vzňal se strop nechráněný plechovou puklicí a hořel jako ze slámy. Automatem umístěným na zemské porodnici byli hasiči povoláni na pomoc, ale mezitím byl oheň uhašen.“* A na požár znovu reagují magistrátní úředníci: *„Ukládáme panu majiteli z důvodu požární bezpečnosti, aby ohořelý rákos stropní dal novým nahraditi a strop na ohořelém místě znovu omítnouti. Aby plynové hořáky umístěné uprostřed blízko pod nízkým stropem přemístil na stěny a opatřil je proti stropu přiměřeně velkým plechovým chránítkem.“*

První zpráva o chystaném bourání Jedové chýše se v denním tisku objevuje v září 1910 a o dva roky později byl na světě demoliční výměr na starý dům s hospodou. Proti se ale postavily dějiny. S vypuknutím 1. světové války měli i úředníci jiné starosti. Smrákat se nad Jedovou chýší začalo znovu v polovině dvacátých let. Na konci roku 1926 koupil chátrající barabiznu uznávaný psychiatr a neurolog, profesor Antonín Heveroch, aby uvnitř novostavby, kterou tu hodlal zbudovat, zřídil soukromé sanatorium. Galerka a bohéma nesly tyto zvěsti o chystaném bourání svého brlohu těžce. Jednoho dne proto přišel k profesoru Heverochovi starý medik Chroustovský, který měl, jak píše Karel Vika, za sebou asi padesát semestrů a který vedle svého beznadějného bohémství a věčné nouze s bídou zachoval si do konce svého života čisté srdce a který také nikoho nikdy vysloveně neobtěžoval, a řekl mu: *„Pane profesore, nedělejte to! Každý, kdo si jen přičichnul k Jedové chýši, každý to v životě prohrál. To její jméno není nadarmo! Jedová chýše má na svědomí osudy asi tisíce mediků, jen co já pamatuji. Říká se, že to je pověra, ale já myslím, že s tím nejsou hračky!“* Profesor Heveroch