

# PRAHA NEZNÁMÁ II

Petr Ryska

PROCHÁZKY  
PO  
NETRADIČNÍCH  
MÍSTECH  
A ZÁKOUTÍCH



# PRAHA NEZNÁMÁ II

Petr Ryska

PROCHÁZKY  
PO NETRADIČNÍCH  
MÍSTECH  
A ZÁKOUTÍCH

**Upozornění pro čtenáře a uživatele této knihy**

*Všechna práva vyhrazena. Žádná část této tištěné  
či elektronické knihy nesmí být reprodukována  
a šířena v papírové, elektronické či jiné podobě  
bez předchozího písemného souhlasu nakladatele.  
Neoprávněné užití této knihy bude trestně stíháno.*

Petr Ryska

**PRAHA NEZNÁMÁ II**

Vydala Grada Publishing, a.s.  
U Průhonu 22, Praha 7  
obchod@grada.cz, www.grada.cz  
tel.: +420 234 264 401, fax: +420 234 264 400  
jako svou 6561. publikaci

Odpovědná redaktorka Eva Škrabalová  
Sazba a grafická úprava Martin Dubský  
Jazyková korektura Pavlína Zelníčková  
Fotografie na obálce Martin Dubský  
Fotografie v textu z archivu autora  
a obyvatel hl. m. Prahy,  
není-li uvedeno jinak  
Počet stran 232  
První vydání, Praha 2017  
Vytiskla tiskárna Tiskcentrum

© Grada Publishing, a.s., 2017  
Cover Design © Grada Publishing, a.s., 2017

ISBN 978-80-271-9738-5 (pdf)  
ISBN 978-80-271-0417-8 (print)

---

# OBSAH

---

ÚVODNÍ SLOVO 7

Usedlosti, mlýny a vily v Tiché Šárce 9

JENERÁLKA A DUBOVÝ MLÝN 15

OD KALINOVA MLÝNA K HEŘMANOVU DVORU 23

OD EMILKY KE KONVÁŘCE 41

OD PURKRÁBKY K BŘETISLAVCE 59

Staré Střešovice 67

Tramské osady

Pod Akáty, Kazín, Tornádo, Údolí Hvězd a Black White 115

DOLNÍ ČERNOŠICE 125

POD AKÁTY, KAZÍN A TORNÁDO 139

ÚDOLÍ HVĚZD A BLACK WHITE 165

Skály, rybníky a jeleni kolem Dubče 174

BĚCHOVICE A LÍTOŽNICE 181

DUBEČ 187

DUBEČEK A PODLESKÝ RYBNÍK 207

NETLUKY A UHŘÍNĚVES 223

JMENNÝ REJSTŘÍK 228

REJSTŘÍK MÍSTNÍCH NÁZVŮ 230

LITERATURA 232

Poděkování si zaslouží zejména má rodina za trpělivost při psaní knihy, ale i členové týmu projektu Praha Neznámá, kteří mně byli velkou oporou. Obzvláštní dík patří současným či bývalým obyvatelům lokalit, ve kterých jsem bádal. Ve Starých Střešovicích je to jejich archivář a pamětník pan Jaroslav Sochůrek, jenž mně doslova „zahltl“ spoustou originálních informací a obrazového materiálu a s nímž jsem strávil ne jeden horký letní den v jeho chladivé „badatelně“, ukryté v jednom z posledních původních domečků ve Starých Střešovicích. Na léta squattingu v tehdy ještě částečně zachované vsi se mnou zavzpomínal pan Martin Skalský, který mi přenechal fotografie z doby svého alternativního kulturního života ve Střešovicích a snahy zachovat tuto ojedinělou enklávu pro budoucí generace. Některé z domků, které zde dnes můžeme obdivovat, se podařilo zachránit právě zásluhou tehdejších Medáků. Letní prázdniny roku 2016 jsem de facto strávil „studijním pobytem“ v tramských osadách u Berounky, kde se mi obětavě věnoval osadník Kazína pan Rudolf Mareček se svojí chotí, jenž mi poskytl obrovské množství nejen dobových fotografií a dokumentů, ale přímo i osadní kroniku Kazína. Moje poděkování patří i paní Věře Vildové, dceři šerifa a pozdější šerifce tramské osady Údolí Hvězd, za osadní kroniku, historické zápisy a zajímavé prvorepublikové fotografie. Panu Vodičkovi ze šareckého údolí děkuji za cenné rady, ale i obětavou pomoc při zajištění vstupů do tamějších objektů. Za umožnění návštěvy chaloupky U Dudků patří mé díky panu Petru Kůčovi a jeho partnerce. Za historické fotografie z Dolní Šárky je mi potom ctí poděkovat panu Janu Kubelíkovi.

---

# ÚVODNÍ SLOVO

---

*Milí čtenáři,*

*poté, co vyšel první díl Prahy neznámé v knižním vydání, jsem byl mnohokrát dotazován, kdy že už vyjde další pokračování s novými neprobádanými pražskými zákoutími ve formě netradičních vycházek. Váš zájem mi udělal nejen obrovskou radost, ale i dodal energii a doslova mě popohnal, abych se pustil do dalších čtvrtí. Začal jsem opět projíždět místa, kam „lidská noha ještě nevstoupila“, a oslovoval jsem místní obyvatele, či chcete-li „domorodce“, abych získal co nejvíce informací o historii vzniku a životě daných čtvrtí. Nakonec se mi podařilo nashromáždit obrovské množství starých fotografií a podkladů, většinou natolik krásných a ještě nepublikovaných, že bylo velmi těžké, ne-li nemožné se rozhodnout, co vynechat. Původně jsem plánoval dalších devět vycházek, jak tomu bylo i v prvním díle. Množství dokumentů mi ale umožnilo ponořit se do podrobnějšího popisu lokalit a následně jsem zjistil, že by nový průvodce mohl být do ruky příliš objemný a na vašich vycházkách by byl spíše přítěží. Rukopis jsem proto rozdělil. V knize, kterou držíte v rukou, máte možnost seznámit se s prvními čtyřmi lokalitami na celkem dvanácti vycházkách a velmi brzy by měl následovat další díl.*

*První kapitola nás zavede do Šáreckého údolí. Nikoli však – jak je to většinou obvyklé – do Divoké Šárky, ale do Šárky Tiché, kde prozkoumáme zdejší usedlosti, mlýny a vily. Lokalita je rozdělena pomocí mapek do čtyř kratších vycházek.*

*Poněkud odlišně je pojata kapitola prozkoumávající unikátní vesničku Staré Střešovice. Kdyby tato lokalita zůstala zachována v původní podobě, byla by skutečnou pražskou raritou tvořenou splencem různých domků, průchodů a schodišť. My budeme mít možnost zjistit, jak Staré Střešovice ještě relativně nedávno vypadaly, a srovnat si je s dnešním stavem. Střešovická kapitola je alarmující, protože ukazuje, kolik památek zbytečně mizí, a to neustále, i v současné době, přímo před očima. Praha neznámá II tak vlastně ještě více než předchozí díl nezůstává jen průvodcem, ale stává se už v procesu svého vzniku zároveň dokumentárním materiálem. To je na jednu stranu*

*smutné, ale na druhou může být i burcujícím faktorem, který připomíná nezaměnitelnost našeho města nejen v jeho historickém centru, ale i ve vnějších čtvrtích a snad přispěje alespoň trochu k ochraně koloritu a genui loci jeho jednotlivých částí.*

*Protipólem je následující kapitola, jež nás zavede do pražského Poberouní, kde zjistíme poněkud kuriózní fakt, že v Praze máme celou řadu trampských osad s velmi barvitou historií. Každá osada je popsána samostatně, takže si můžete udělat i více hezkých výletů do přírody, které můžete kombinovat s dalšími aktivitami na místě, ať už plavbou na lodi po řece, koupáním v Berounce, sbíráním hub, jízdou na koni, či posezením v neřalšované trampské hospodě s country hudbou. Osada Tornádo navíc překvapí skutečnou raritou, kterou žádná jiná trampská osada nejen v Českých zemích, ale možná i v celém širším světě neoplyývá, a sice chatkami vzniklými z vyřazených starých poštovních autobusů.*

*Další kapitola nás zavede do jednoho z nejzajímavějších přírodních koutů Prahy, a sice do okolí Dubče. Do míst, která kdysi oplývala obrovským množstvím rybníků a bývala takovými malými jižními Čechami. Překvapí nás tu i farmy neobvyklých druhů jelenů a historie připomínající chov koně Převalského a k tomu i velké množství historických památek a venkovské architektury. Kapitola se skládá ze čtyř vycházek.*

*I tuto knihu, stejně jako první díl Prahy neznámé, můžete použít dvěma způsoby: buď jako průvodce přímo v terénu, nebo i jako průvodce virtuálního v pohodlí vašeho domova. Navíc přibývá i třetí funkce – stává se popisem čtvrti jako takové, včetně její historie a dobového obrazového materiálu.*

*Přeji příjemné putování a prozkoumávání neprobádaných míst Prahy neznámé.*

Petr Ryska

V Praze 31. ledna 2017



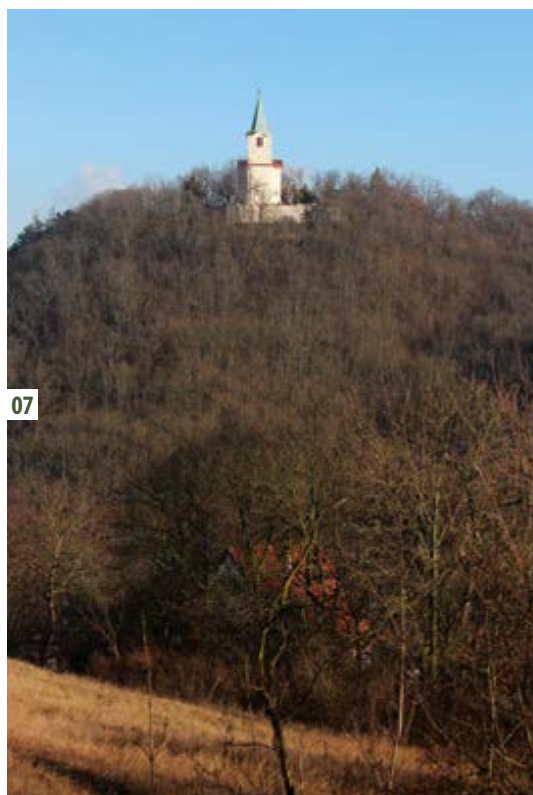
01

# Usedlosti, mlýny





a vily v Tiché Šárce





- 01** *Mlýnské kolo v Kalinově mlýně (předchozí dvoustrana)*
- 02** *Tichá Šárka v časech mezi válkami, s holými úbočími okolních kopců (Zdroj: www.sarecke-udoli.cz)*
- 03** *Dnes je krajina Tiché Šárky mnohem zelenější než dříve*
- 04** *Bývalý výletní hostinec Žežulka*
- 05** *Výletníci se za první republiky bavivali každou neděli při muzice v zahradní restauraci Kaplanka (Zdroj: Jan Kaplan)*
- 06** *Novobarokní vila Ctiborka*
- 07** *Cestu v šáreckém údolí „střeží“ od pradávna kostelík sv. Matěje*
- 08** *Domky v údolí*
- 09** *Tichá Šárka svým koloritem místy připomíná lázeňské letovisko*



Známe Šárku Divokou, s jejími rozeklanými skalami a názvu odpovídajícími přírodními scenériemi. Máme však i Šárku Tichou, kde už Šárecký potok tolik nešumí přes peřeje, uklidňuje se a teče v romantických serpentinách značně líněji směrem k Vltavě. O co chudší se však mohou někomu zdát přírodní scenérie, o to bohatší je zdejší historická zástavba sestávající z mnoha dvorů, mlýnů, usedlostí i venkovských chaloupek.

Údolí Tiché Šárky bylo vyhlášenou výletní oblastí od poloviny 19. století do poloviny století následujícího. V době první republiky bylo mezi Břetislavkou a Jenerálkou celkem devět hostinců – Břetislavka, Na Rybářce, Žežulka, Na Šatovce, Pod Hájem, Na Mlýnku, Na Kaplance, Utrejch a U Trčků na Jenerálce. Hostince začaly zanikat po znárodňovací vlně v padesátých letech. Ze všech původních tak zůstal zachován jen jediný – Břetislavka. Ta nyní prochází rekonstrukcí, po které by se měl hostinský provoz do těchto míst vrátit v novém hávu.

Přelom 19. a 20. století také obohatil šárecké údolí řadou honosných historizujících vil, z nichž mnohé byly krásně zrekonstruovány.

Hezké a libozvučně znějící názvy usedlostí vycházejí z historie Tiché Šárky, kdy se zde původně nacházela viniční hospodářství, jejichž pozůstatky tu můžeme objevit ještě dnes. Na jižních svazích údolí se objevují první vinice již na začátku 16. století. Dodnes nám jako připomínka zůstaly stupňovité terasy v zahradách, které ale uvidíme lépe v zimě, když nejsou zakryté zdejší bujnou zelení. Původní viničné lisy byly postupně přestavěny na usedlosti, jež svými názvy připomínají své původní majitele, ať již příjmením, nebo povoláním.

Protože bylo šárecké údolí hodně zastrčené, tak tu samozřejmě řádilo obrovské množství různých záškodníků a lotrů. Těžko se jim náhodný pocestný ubránil, neboť kromě cesty procházející údolím nebylo kudy utéci.

Náš výlet začneme na Jenerálce a budeme po toku Šáreckého potoka klesat až do Podbaby blízko Vltavy.

Při našem putování nám mohou být nápomocny mapky. Protože šárecké údolí je dlouhé, tak jich bude více. Ta první zahrnuje oblast Jenerálky a Dubového mlýna.



1

2

3

4

5

Přírodní park  
Sárka-Kyselaje







- Zastávka MHD Jenerálka 1
- Zámeček Jenerálka 2
- Bývalý hostinec 3
- Bývalá kovárna s konírnou 4
- Kostelík svatého Jana Nepomuckého „V trníčku“ 5
- Rybník Dubák 6
- Bývalý Dubový mlýn 7
- Pěšinka podél meandrů 8
- Meandry Šáreckého potoka 9

(Zdroj: mapy.cz)





Vystoupíme na autobusové zastávce Jenerálka, kam se dostaneme během tří minut od stanice metra linky „A“ Bořislavka. Vrátime se Horoměřickou ulicí proti směru jízdy, zabočíme vpravo do ulice U Vizerky a dojdeme až na její konec před zámeček Jenerálka.

Jenerálka je jen malá osada, ztracená na křižovatce silnic hluboko v šareckém údolí. Všude je to odsud do kopce. Původně Jenerálka sestávala jen z hospodářského dvora a dnes má asi 40 popisných čísel. Patřila pod Nebušice, ale později, po připojení k Praze v roce 1960, byla překatastrována do Dejvic. I když je Jenerálka jen malinkou osadou, patří jí prvenství nejslavnější paleolitické lokality v Praze. Jedná se o místo jednoho z nejstarších osídlení v Praze vůbec.

Nejvýznamnějším areálem je původně klasicistní soubor staveb usedlosti Jenerálka (Generálka), po němž se celá osada jmenuje. Jméno prý má od slova „generál“, protože tu v 18. století v době válek o rakouské dědictví sídlil jeden čas rakouský generální štáb. Jiná verze ovšem říká, že název vznikl odvozením z titulu „generální vikář“. Gruntovním pánem zdejší vinice totiž býval Strahovský klášter. Dominující budovou areálu je klasicistní zámeček č. 2308/3, postavený zřejmě v letech 1827–1828.

V roce 1922 zakoupil celý areál Fond pro podporu československých legionářů a invalidů, který jej přeměnil na domov legionářů-invalidů. Při té příležitosti byl komplex z gruntu přestavěn do novobarokní podoby s prvky art deco podle plánů Milana Babušky. Jen těžko si lze představit, že architekt, který je podepsaný pod projekty jako Národní technické muzeum nebo obchodní dům ARA (Perla) stavěl barokní zámky. Ale takový už je život a jeho nenadálá překvapení.

V době druhé světové války sloužil zámek jednotkám SS. Po atentátu na Reinharda Heydricha zde byl zřízen dětský domov pro 46 dětí

popravených rodičů ve věku od dvou do šestnácti let. Děti byly bedlivě hlídány. Když například šly na vycházku, vpředu vždy kráčela vychovatelka s policistou a celý průvod opět uzavíral policista. Protože okupanti měli obavy, že se děti budou stýkat s místními obyvateli, uzavřeli i část Tiché Šárky. V roce 1944 sem byla umístěna centrální kartotéka gestapa a úplně ke konci války tu byli na příkaz



10 Nádvoří zámečku (Zdroj: [www.kultura.cz/podpora@kultura.cz/](http://www.kultura.cz/podpora@kultura.cz/))

11 Jenerálka v dobách starého mocnářství (Zdroj: [www.sarecke-udoli.cz](http://www.sarecke-udoli.cz))

12 Jenerálka v roce 1830

13 Jižní průčelí zámečku

14 V době protektorátu zámeček neblaze proslul jako dětský domov s velmi ostrým režimem pro děti popravených rodičů



15 Budova bývalého hostince vlevo...

16 ... a kovárny s konírnou vpravo

17 Barokní kostelíček sv. Jana Nepomuckého „V trníčku“...

18 ... stojí na kopečku a je oltářem orientován na západ

K. H. Franka střežení političtí vězni, kteří měli být využiti při formování nové vlády.

V nové republice zámeček sloužil československé armádě, která v něm provozovala své vědecko-výzkumné centrum. Toto centrum přechází v roce 1960 pod národní podnik Tesla. Pracoviště se stává ještě tajnějším a zaměřuje se na armádní výzbroj a kosmický program Sovětského svazu. Zámecké budovy však chátrají.

Po převratu v roce 1994 Tesla prodává areál Evropské baptistické konfederaci, která sem ze Ženevy přenesla Mezinárodní baptistický seminář a objekt krásně zrekonstruovala. Nacházela se zde bohatá knihovna s asi 75 tisíci svazků. Seminář i knihovna se přestěhovaly v roce 2014 do Amsterdamu a v prosinci 2016 baptisté zámek prodali.

Pod zámečkem objevíme dvě sympatická klasicistní stavení. Ta bývala dříve stavebně propojena, ale spojovací část byla již před rokem 1842 zbourána.

Dům vlevo č. 2309/4, ve kterém se dříve nalézal stejnojmenný hostinec Jenerálka, byl postaven už v roce 1729. Součástí hostince bývaly i sklepy umístěné opodál ve svahu. Restaurace byla zrušena v roce 1957, tedy v době, která znamenala celkový soumrak českého pohostinství.

Vpravo od budovy bývalého hostince se nachází stavení č. 2310/2 z roku 1772, v němž bývala kovárna s konírnou. Při rekonstrukci budovy v letech 1995–1996 došlo ke zbourání části kovárny s výhni a sopouchem.

Oba objekty dnes slouží jako ubytovací zařízení.

Zabočíme vlevo do Horoměřické ulice a po chvíli uvidíme vpravo schůdky, které zde tvoří uličku K Vršíčku. Vydáme se po nich a brzy na nízkém návrší spatříme kostelík svatého Jana Nepomuckého s krásným dovětkem „V trníčku“. Tento malý barokní skvost byl postaven v letech 1713–1719. Objevil se v těchto

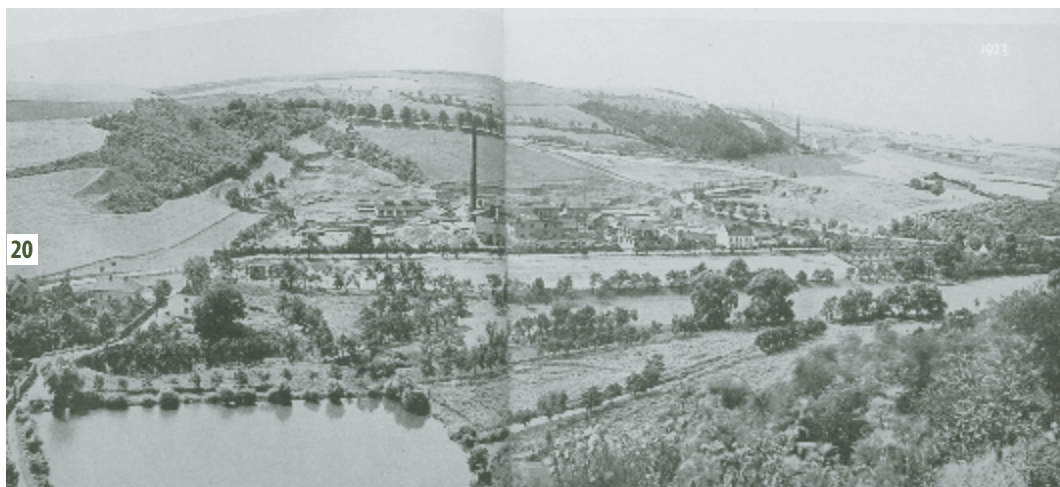
odlehklých končinách díky morovému hřbitovu, zřízenému zde již v roce 1680 premonstráty ze Strahova. Na začátku 18. století vznikla u hřbitova výklenková kaplička se sochou Jana Nepomuckého (svatořečen až v roce 1822). Socha se nazývala „svatý Jan v trníčkách“ a tento název se následně přenesl i na kostel postavený na místě kapse. Kostel je neobvykle orientován oltářem směrem k západu.

Obejdeme kostelík obloukovitou uličkou K Vršíčku, tvořenou přízemními domky, a před novodobou restaurací Jenerálka odbočíme vpravo pěšinou po červené turistické značce. Ta po chvíli v údolí Nebušického potoka zabočí vpravo uličkou Pod Habrovkou. Na konci lesa se po levé straně objeví pěšina, kde po 250 metrech uvidíme rybník Dubák a zaniklý Dubový mlýn (obr. 21).

Mlýn to býval velmi starobylý, zmiňovaný již na konci 16. století coby majetek strahovských premonstrátů. V roce 1688 se na mlýn přičlenil Pavel Mysliveček, jehož synu Matějovi, který zde po něm hospodařil, se narodil syn Josef, budoucí hudební skladatel, který se proslavil zejména v Itálii pod přívízkem „Il divino Boemo“ (božský Čech). Josef Mysliveček se však, na rozdíl od toho, co se většinou traduje, v Dubovém mlýně nenarodil. Světlo světa nejspíše spatřil v Sovových mlýnech. Rodině Myslivečků mlýn patřil až do roku 1784, kdy se dostává do dražby a kupuje ho staroměstský mlynář Jan Tuskány. V první polovině 19. století stavení celkem třikrát vyhořelo a od roku 1860 přestává sloužit jako mlýn. Pak se zde střídají různé výroby – strojnická dílna, slévárna, kruhová pec na pálení cihel, kovárna, truhlárna a výroba topných zařízení a radiátorů. V roce 1940 kupuje mlýn továrník Jindřich Jelínek pro svou manželku, jež byla šlechtického původu, a sice rozená Žižková z Trocnova. Manželé zde zakládají firmu Dubový mlýn pro chov drůbeže a domácího zvířectva, hlavně se ale zaměřují na pěstování žampionů, lanýžů a stavějí i skleníky pro pěstování zeleniny. Paradoxem je, že po znárodnění firmy je továrník Jelínek mezi svými zaměstnanci natolik oblíbený, že ho zvolil za národního správce. V nové funkci se však příliš neohřeje. Ještě







téhož roku emigruje do Kanady, kde zakládá firmu The Jelinek Cork Group, jež se dostává na špici mezi výrobci korku. Následuje další paradox, že Dubový mlýn mezitím připadne národnímu podniku Korek, který tu vyrábí uzávěry do lahví. Továrníkův syn Otakar se ve stejné době stává v Kanadě hvězdou v krasobruslení sportovních dvojic, později kanadským ministrem pro fitness a amatérský sport a nakonec ministrem financí. Dnes je Dubový mlýn zpět v soukromém vlastnictví, bohužel byl ale v devadesátých letech přestavěn ve stylu podnikatelského baroka a pozbyl veškeré autentičnosti.

Vracíme se zpět do uličky Pod Habrovkou a pokračujeme po červené značce až na hlavní ulici V Šáreckém údolí, po níž zabočíme vlevo po proudu Šáreckého potoka. Cestou si můžeme všimnout, že dřívější přírodní charakter údolí jen s roztroušenými drobnými usedlostmi mizí a na mnoha místech se intenzivně stavějí nové objekty rodinného bydlení značných rozměrů.

Potěšit nás ale může meandrující Šárecký potok s dřevěnými lávkami v hezky upravených loukách po pravé straně. Pro procházku podél meandrů využijeme pěšinku odbočující vpravo za lesíkem.

Dorazili jsme ke Kalinovu mlýnu č. 55/100 u stejnojmenné autobusové zastávky.



**19** Rybník Dubák je dnes na soukromém pozemku, jeřáb v pozadí ohlašuje, že na místě bývalé cihelny se staví nový obytný soubor

**20** V popředí rybník Dubák, v pozadí cihelna v roce 1923

**21** Dubový mlýn byl bohužel „moderně“ přestavěn

**22** Meandry Šáreckého potoka