

333 tipů
a triků
pro

Josef Pecinovský

Zoner Photo Studio

*Sbírka nejužitečnějších
postupů pro zpracování
digitálních fotografií*

 P R E S S

*Správa fotografií a práce s formáty včetně RAW
Nástroje pro efektivní zpracování snímků
Převod do černobílé, efekty, HDR a panoramata
Úpravy, tisk a publikace snímků na Internetu*

Josef Pecinovský

333 tipů a triků pro Zoner Photo Studio

Computer Press, a. s.

Brno

2011

333 tipů a triků pro Zoner Photo Studio

Josef Pecinovský

Computer Press, a. s., 2011. Vydání první.

Jazyková korektura: Silvie Moráčková

Sazba: Martin Hubík

Rejstřík: Josef Pecinovský, Daniel Štreit

Obálka: Martin Sodomka

Komentář na zadní straně obálky: Eduard Keberle

Technická spolupráce: Jiří Matoušek, René Kašík

Odpovědný redaktor: Eduard Keberle

Technický redaktor: Jiří Matoušek

Produkce: Petr Baláš

Computer Press, a. s.,

Holandská 3, 639 00 Brno

Objednávky knih:

<http://knihy.cpress.cz>

distribuce@cpress.cz

tel.: 800 555 513

ISBN 978-80-251-3572-3

Prodejní kód: K1944

Vydalo nakladatelství Computer Press, a. s., jako svou 4114. publikaci.

© Computer Press, a. s. Všechna práva vyhrazena. Žádná část této publikace nesmí být kopírována a rozmnožována za účelem rozšiřování v jakékoli formě či jakýmkoli způsobem bez písemného souhlasu vydavatele.

Stručný obsah

Úvodem	15
Společná nastavení	17
Správce	34
Publikování obrázků z modulu Správce	95
Úpravy obrázků dostupné z modulu Správce	130
Prohlížeč	142
Úprava obrázků nástroji Editoru	156
Další úpravy a vylepšení obrázku	196
Efekty	214
RAW	236
Rejstřík	243

Obsah

Úvodem	15
Komu je kniha určena	15
Zpětná vazba od čtenářů	16
Errata	16
Společná nastavení	17
1 Jak získat Zoner Photo Studio	17
2 Základní nastavení Zoner Photo Studio	17
3 Jak uložit nastavení programu	18
4 Jak získat nápovědu	19
5 Jak procházet nápovědou	19
6 Jak hledat v nápovědě	20
7 Jak hledat v nápovědě s využitím logických operátorů	20
8 Ověření aktuální verze	21
9 Jak zařídit, aby se program otvíral ve stále stejné složce	21
10 Jak procházet mezi moduly	21
11 Jak pracovat s oknem Vyhledat složku	22
12 Jak pracovat s průvodci	23
13 Jak pracovat s dialogovým oknem se dvěma náhledy	24
14 Jak uložit aktuální nastavení úprav v dialogovém okně	25
15 Jak udělat v dialogovém okně stejnou operaci jako před chvílí	25
16 Jak vrátit výchozí nastavení v dialogovém okně	26
17 Jak exportovat vlastní nastavení	26
18 Jak nastavovat barvy	27
19 Jak použít barvu přímo z obrázku	28
20 Jak použít znovu naprosto stejnou barvu	28
21 Jak formátovat písmo	28
22 Úprava formátovacího řetězce	29
23 Jak zobrazit skrytý panel nástrojů	31
24 Jak zobrazit na panelu nástrojů velké ikony	31
25 Jak upravit panel nástrojů	32

Správce	34
26 Jak skrýt nebo zobrazit jednotlivá okna modulu Správce	34
27 Jak pracovat s oknem Akce	35
28 Jak upravit zobrazení modulu Správce	35
29 Jak upravit poměrnou velikost oken	36
30 Jak uložit vlastní rozložení oken	36
31 Jak stáhnout obrázky z fotoaparátu	37
32 Jak skenovat obrázek a ihned jej upravit	39
33 Jak získat hromadně skenované obrázky ze skeneru	39
34 Jak skenovat obrázky přímo do souborů typu PDF	40
35 Jak získat obrázky ze skeneru z tištěných předloh	41
36 Jak získat obrázky sejmutím obrazovky	41
37 Snímání aktivního okna	42
38 Snímání obrazovky klepnutím myši	42
39 Jak ukončit režim snímání obrazovky	43
40 Časoběrné snímání obrazovky	43
41 Jak získat obrázky ze souborů PDF	44
42 Jak získat obrázky z Internetu	44
43 Jak získat obrázky JPEG z libovolného souboru	45
44 Jak získat z libovolného souboru obrázky jiných formátů	46
45 Jak otvírat složku v okně Navigátor	46
46 Jak procházet mezi složkami	47
47 Jak přidat složku mezi oblíbené	48
48 Jak uspořádat oblíbené složky	49
49 Jak vytvořit složku	49
50 Jak přejmenovat složku	49
51 Jak vybrat několik obrázků	50
52 Jak využít širší možnosti výběru	51
53 Jak přejmenovat obrázek	52
54 Jak přejmenovat několik souborů najednou	52
55 Jak přesunovat a kopírovat obrázky mezi dvěma složkami	54
56 Jak přesunovat a kopírovat obrázky pomocí schránky	55
57 Jak kopírovat či přesunovat do složky	56
58 Co dělat v případě kolize názvů obrázků	57
59 Jak hromadně odstranit obrázky	58
60 Jak řadit obrázky	59
61 Jak změnit režim zobrazení v okně Průzkumníka	59

62	Jak upravit vzhled náhledů obrázků	60
63	Jak určit informace při zobrazení Detaily	60
64	Jak změnit nastavení popisku náhledu	61
65	Jak zobrazit ikony obrázků v náhledu složky	62
66	Jak filtrovat obrázky	62
67	Jak třídit obrázky	64
68	Jak získat informace o obrázku	65
69	Jak vyhodnotit histogram	66
70	Změna nastavení histogramu v okně Informace	67
71	Změna zobrazení v okně Informace	68
72	Přenesení informací o obrázku do jiné aplikace	69
73	Vytvoření seznamu informací	69
74	Jak přidat náhled do EXIF	71
75	Jak založit archiv médií	71
76	Jak přidat médium do archivu médií	71
77	Odstranění velkých náhledů z archivu	72
78	Jak se zbavit části archivu	73
79	Jak otevřít skutečný obrázek pomocí náhledu z archivu	73
80	Údržba archivu médií	73
81	Jak si vytvořit systém klíčových slov	74
82	Jak přiřadit klíčová slova obrázkům	75
83	Hromadné přiřazení klíčových slov	75
84	Jak hledat obrázky podle jednoho klíčového slova	76
85	Jak hledat obrázky podle několika klíčových slov	77
86	Jak hledat obrázky podle názvu	78
87	Jak hledat obrázky podle přípony	78
88	Jak hledat obrázek, neznáte-li celý název	79
89	Jak hledat obrázky podle data fotografování	79
90	Jak zobrazit statistiky	80
91	Jak procházet mezi složkami vyhledávání	81
92	Jak hodnotit obrázek	81
93	Jak přidat značku	82
94	Jak pracovat s panelem pro popis fotek	83
95	Jak hromadně přiřadit popis fotek	84
96	Jak nahrazovat textové informace	85
97	Jak porovnat obrázky	86
98	Jak přidat obrázky do Katalogu	87
99	Jak filtrovat obrázky v Katalogu	88

100	Jak znemožnit změny v obrázku	89
101	Jak vložit souřadnice GPS	90
102	Jak načíst GPS údaje z mapy	91
103	Načtení údajů GPS ze záznamu trasy	92
104	Jak přiřadit souřadnice GPS pomocí Google Earth	93
105	Jak zobrazit GPS údaje na mapě	94
	Publikování obrázků z modulu Správce	95
106	Jak pracovat se dvěma monitory	95
107	Jak odeslat obrázky e-mailem	95
108	Jak odeslat e-mailem několik obrázků z různých složek	96
109	Jak promítat obrázky	97
110	Jak nastavit promítání	97
111	Jak během promítání otočit obrázek	98
112	Jak přehrávat hudbu během promítání	98
113	Jak během promítání vypnout zvukové poznámky	99
114	Jak promítat obrázky s připojeným textem	99
115	Jak nastavit při promítání přechody mezi obrázky	100
116	Jak uložit nastavení promítání	100
117	Jak použít obrázek jako tapetu Windows	100
118	Jak vytvořit DVD promítání	101
119	DVD promítání – vypálení DVD	102
120	DVD promítání – uložení projektu	102
121	DVD promítání – vytvoření menu s kapitolami	103
122	DVD promítání – vložení obrázků do kapitol	104
123	DVD promítání – pohyb obrázků	105
124	DVD promítání – přidání doprovodné hudby	106
125	DVD promítání – vytvoření obrazu disku	106
126	DVD promítání – vytvoření složek DVD	107
127	PDF promítání	107
128	Jak vytvořit album	109
129	Jak doplňovat obrázky do alba	109
130	Jak pracovat s obrázky v albu	110
131	Jak změnit výchozí umístění pro alba	110
132	Jak kopírovat obrázky z alba	111
133	Jak vytvořit galerii HTML	111
134	Vícestránkový TIF	112
135	Rozdělení vícestránkového TIFu	113

136	HDR obrázek	114
137	Jak vytvořit panoráma	115
138	Jak vytvořit kalendář	116
139	Jak rozmístit při tisku několik obrázků na jeden list	118
140	Nastavení tisku	119
141	Jak odeslat na tiskárnu zkušební tisk	119
142	Billboardový tisk	120
143	3D obrázky	120
144	Jak vypálit obrázky na CD/DVD	122
145	Jak vytvořit pohlednici	122
146	Skládání multiexpozic – zarovnání obrázků	123
147	Jak najít při zarovnání společné body	124
148	Skládání multiexpozic – odstranění šumu	125
149	Skládání multiexpozic – odstranění pohybujících se objektů	126
150	Skládání multiexpozic – duplikace objektů	128
151	Export na webová alba Picasa	128
152	Export obrázků na Facebook	128
	Úpravy obrázků dostupné z modulu Správce	130
153	Jak vytvořit kopii obrázku	130
154	Jak vytvořit kopii obrázku tahem myši	131
155	Jak vytvořit kopii složky	131
156	Jak otočit obrázek	132
157	Jak označit obrázek za orientovaný svisle	132
158	Jak převrátit obrázek	132
159	Jak otočit všechny obrázky jedním směrem	133
160	Jak změnit rozměry obrázků	133
161	Jak dosáhnout žadaného poměru stran bez ořezu	134
162	Jak změnit velikost obrázku s ořezem	134
163	Jak změnit velikost obrázku v procentech	134
164	Jak konvertovat soubor na jiný formát	135
165	Jak změnit barevný obrázek na černobílý	135
166	Jak změnit velikost plátna	136
167	Jak opatřit obrázek rámečkem	137
168	Jak hromadně ořezávat obrázky	138
169	Jak přidat do obrázku text	138
170	Jak vložit obrázek do obrázku	139
171	Automatické vylepšení obrázku	140

Prohlížeč	142
172 Jak přejít k prohlížení obrázků	142
173 Jak ukončit prohlížení obrázků	142
174 Jak otevřít další okno Prohlížeče	143
175 Jak procházet mezi obrázky	143
176 Jak změnit měřítko zobrazení	143
177 Zobrazení obrázku ve skutečné velikosti	144
178 Jak zamknout měřítko zobrazení	144
179 Posunování obrázku	144
180 Zobrazení panelu s náhledy	144
181 Panel pro popis fotek	145
182 Jak zobrazit obrázek na celé obrazovce	145
183 Jak dočasně otočit obrázek	146
184 Jak trvale otočit obrázek	146
185 Přechod na předchozí obrázek pravým tlačítkem myši	146
186 Změna měřítka pomocí myši	146
187 Barva pozadí Prohlížeče	147
188 Jak smazat obrázek	147
189 Jak přejmenovat obrázek	147
190 Jak získat informace o obrázku	148
191 Přehrávání zvuků uložených v obrázku	148
192 Jak připojit k obrázku zvukový soubor	149
193 Jak nahrát k obrázku dodatečně zvukovou poznámku	149
194 Jak zobrazit přepaly	150
195 Jak zobrazit histogram	150
196 Jak zobrazit záhlaví a zápatí	151
197 Úprava záhlaví a zápatí	152
198 Jak hodnotit obrázek	152
199 Jak přiřadit značku	153
200 Jak kopírovat obrázek do jiné složky	153
201 Jak přesunout obrázek do jiné složky	153
202 Jak tisknout obrázek	154
203 Jak změnit velikost a pozici tištěného obrázku	155
204 Jak přidat k tištěnému obrázku popisek	155
Úprava obrázků nástroji Editoru	156
205 Jak přejít k Editoru	156
206 Jak opustit Editor	157

207	Jak uložit obrázek pod jiným názvem	157
208	Konvertování souboru při uložení pod jiným názvem	157
209	Jak neuložit změny zdrojového obrázku	158
210	Nahrazení průhlednosti	159
211	Jak se orientovat v Editoru	159
212	Procházení mezi obrázky	160
213	Úprava nástrojové lišty	160
214	Jak odvolat poslední akci	161
215	Jak měnit měřítko zobrazení v Editoru	161
216	Jak měnit měřítko zobrazení myši	162
217	Jak pomocí myši posunovat obrázek	162
218	Posun obrázku klávesnicí	162
219	Jak označit výběr	163
220	Jak vybrat celý obrázek	163
221	Jak přesunout výběr	163
222	Jak přesunout výběr klávesnicí	164
223	Jak upravit velikost výběru	164
224	Jak zrušit výběr	164
225	Jak uložit výběr	165
226	Jak načíst výběr	165
227	Jak využít masku	166
228	Jak přidat k výběru další výběr	167
229	Jak odebrat část výběru	167
230	Průnik výběru	168
231	Inverze výběru	168
232	Jak použít kouzelnou hůlku	168
233	Jak pracovat s výběrovým štětcem	169
234	Magnetické laso	170
235	Polygonové laso	171
236	Vyplnění výběru	171
237	Obtažení výběru	172
238	Jak oříznout obrázek	173
239	Jak uložit poměr stran při ořezu	174
240	Jak dodržet při ořezávání obrázku zlatý řez	174
241	Jak narovnat horizont	175
242	Jak narovnat jednu svislici	176
243	Jak narovnat padající svislice	176
244	Jak upravit perspektivu	179

245	Jak použít deformační mřížku	179
246	Jak redukovat červené oči	180
247	Jak uložit nastavení nástroje	180
248	Jak redukovat svítící oči	181
249	Odstranění svítících očí štětcem	181
250	Jak nastavit parametry nástrojů pro opravy obrázku	182
251	Jak rozmnožit detaily obrázku pomocí klonovacího razítka	182
252	Jak využít zdrojovou oblast z jiného obrázku	184
253	Jak vylepšit pleť pomocí žehličky	184
254	Doplnění chybějící barvy štětcem	185
255	Úprava kazů v obrázku retušovacím štětcem	186
256	Jak nalít barvu do obrázku	186
257	Jak použít gumu	187
258	Jak vložit obrázek ze schránky	188
259	Jak pracovat s editační vrstvou	188
260	Jak upravit vložený obrázek	189
261	Jak vložit obsah schránky jako nový obrázek	190
262	Jak vložit do obrázku obrázek ze souboru	190
263	Jak vložit částečně průhledný obrázek do jiného obrázku	190
264	Jak vložit do obrázku text	192
265	Jak vložit symbol	193
266	Jak použít přechodový filtr	193
267	Jak zkroutit obrázek do spirály	194
	Další úpravy a vylepšení obrázku	196
268	Jak přesně otočit obrázek	196
269	Hromadný filtr	197
270	Jak použít nastavení hromadného filtru	198
271	Zkuste obrázek automaticky vylepšit	198
272	Hrubá úprava expozice	199
273	Jak upravit jas a kontrast	199
274	Úprava jasu a kontrastu – Úrovně	200
275	Úprava jasu a kontrastu – Křivky	201
276	Automatické vyvážení bílé	202
277	Vyvážení bílé úpravou teploty barev	202
278	Vyvážení bílé stanovením teploty světla	203
279	Jak upravit barevný odstín	203
280	Jak upravit sytost barev	205

281	Upravte barevný tón porovnáním variací	205
282	Jak projasnit stíny	206
283	Jak doostřit obrázek	207
284	Jak rozmazat obrázek	208
285	Jak rozmazat pozadí	208
286	Jak projasnit stíny	209
287	Jak odstranit šum	210
288	Soudkovitost	211
289	Vinětace	211
290	Když zlobí statický obrázek z videokamery	213

Efekty

214

291	Odstíny šedi	214
292	Posun barev	214
293	Jak v černobílém obrázku ponechat barevný jediný objekt	215
294	Barevné tónování	216
295	Jak barevně tónovat jen část obrázku	217
296	Jak převést okolí objektu na černobílou	217
297	Stará fotografie	218
298	Přidat zrno	218
299	Jak se podívat na obrázek skrz skleněné dveře	219
300	Olejomalba	220
301	Efekt Vlny	220
302	Jak vyvolat umělé zrcadlení na vodní hladině	221
303	Kresba tužkou	221
304	Pixelizace	222
305	Jak vytvořit reliéf	223
306	Detekce hran	224
307	Jak získat z obrázku negativ	224
308	Co udělat s negativem s maskou	224
309	Vyrovnění histogramu	225
310	Uživatelský	225
311	Dynamické prahování	227
312	Měkká kresba	227
313	Průhledné hrany	228
314	Měkký stín	228
315	Efektní i kýčovitě oříznutí obrázku	229
316	Vytvořte si poštovní známku	230

317	A co takhle puzzle	231
318	Vraťte se do světa kinofilmu	232
319	Jak vytvořit celý filmový pás	233
320	Obrázek v poznámkovém bloku	234
321	Přetvořte obrázek na prostorové tlačítko	234
	RAW	236
322	Jak se orientovat v modulu RAW	236
323	Jak pracovat se soubory	237
324	Otáčení obrázku	238
325	Oříznutí obrázku	239
326	Jak uložit nastavení úprav	240
327	Jak přenést úpravy na další obrázky	240
328	Jak přidat ke zpracování soubory z dalších složek	240
329	Co dělat, když některý soubor nechcete zpracovávat	240
330	Jak pracovat s historií	241
331	Jak pracovat s frontou	241
332	Nastavení fronty	241
333	Jak předbíhat ve frontě	242
	Rejstřík	243

Úvodem

Digitální fotoaparáty se staly běžnou součástí našich domácností a s jejich prudkým rozvojem roste v posledních letech i nabídka programů, které nám mají pomoci se správou a úpravami pořízených snímků. Jedním z velmi populárních nástrojů je i Zoner Photo Studio, mezi jehož velké přednosti patří nízká pořizovací cena a hlavně skutečnost, že jde o produkci domácích vývojářů. Přehledné pracovní prostředí v češtině sice umožní základní orientaci i úplným začátečníkům, ale nejen jim se jistě bude hodit kniha, která dokáže odpovědět na většinu otázek, které se mohou při zpracování fotografií v Zoner Photo Studio objevit. Přehledně členěné tipy rozdělené podle tématu a náročnosti poskytnou rychlé informace začátečníkům i pokročilým čtenářům a zajímavé rady zde může najít i zkušený uživatel.

Komu je kniha určena

Ať už jste zkušení fotografové, nebo úplní začátečníci, kniha obsahuje tipy a triky pro každého. Jestliže jste úplnými začátečníky, pak se rychle a srozumitelně seznámíte se základními pojmy. Pokud jste zkušenější, pak se můžete naučit nové postupy a techniky. A jste-li profesionály v oboru, pak zde objevíte tipy a triky, díky nimž posunete svou práci na vyšší úroveň.

Každý článek je označen úrovní podle pokročilosti:



začátečník

Nevyžaduje, kromě zcela základního povědomí, žádné konkrétní znalosti pracovních postupů v Zoner Photo Studio..



pokročilý

Předpokládá dřívější, alespoň základní zkušenosti s používáním Zoner Photo Studio a znalost pojmů a základních postupů.



znalec

Předpokládá velmi dobrou znalost a praktickou zkušenost se správou a úpravami fotografií v Zoner Photo Studio.

Zpětná vazba od čtenářů

Nakladatelství a vydavatelství Computer Press stojí o zpětnou vazbu a bude na Vaše podněty a dotazy reagovat. Můžete se obrátit na následující adresy:

redakce PC literatury
Computer Press
Spielberk Office Centre
Holandská 3
639 00 Brno

nebo

sefredaktor.pc@cpress.cz

Computer Press neposkytuje žádný servis ani podporu aplikacím třetích stran. V takovém případě se prosím obraťte na tvůrce aplikace.

Errata

Přestože jsme udělali maximum pro to, abychom zajistili přesnost a správnost obsahu, chybám se úplně vyhnout nedá. Pokud v některé z našich knih najdete chybu, budeme rádi, pokud nám ji nahlásíte. Ostatní uživatele tak můžete ušetřit frustrace a pomoci nám zlepšit následující vydání této knihy.

Veškerá existující errata zobrazíte na adrese <http://knihy.cpress.cz/k1944> po klepnutí na odkaz **Errata**.

Společná nastavení

Zoner Photo Studio je český program, vytvořený společností Zoner software. Při povrchním pohledu by se mohlo zdát, že vlastně slouží jen k prohlížení fotografií, kdo se jím však začne zabývat poněkud hlouběji, pozná, že má v rukou výborný nástroj na pokročilejší prohlížení obrázků (prezentace), ale také pro úpravy fotografií a vytváření různých tisků (kalendáře, pohlednice atd.).

V této úvodní kapitole najdete tipy, které jsou společné pro všechny moduly Zoner Photo Studio, a různá společná nastavení, například dialogového okna pro nastavení barev, písma atd.

Chcete-li úspěšně pracovat s programem Zoner Photo Studio, a ne si jen prohlížet fotografie, měli byste se s touto kapitolou dobře seznámit.

1 Jak získat Zoner Photo Studio



Mnozí uživatelé přistupují k novým programům s nedůvěrou, a nejsou ochotni platit nemalé částky za něco, co nemají vyzkoušené. Proto softwarové firmy většinou nabízejí tzv. trial (zkušební) verze, které jsou nějak omezené (nelze třeba tisknout, ukládat dokumenty apod.).

Zoner Photo Studio si však můžete vyzkoušet v plné, nijak neomezené verzi. Jediné, čím budete omezeni, je čas. Jakmile vyprší třicetidenní lhůta, budete muset program legalizovat, což znamená, že zadáte licenční číslo (**Nápověda** → **Licence**). Pak jej budete moci používat bez omezení.

Zoner Photo Studio získáte na webových stránkách <http://www.zoner.cz/>. Zde najdete všechny potřebné informace k programu a také tlačítko **Stáhnout**, kde jste přímo vyzváni, abyste si vyzkoušeli Zoner Photo Studio 14 zdarma.

Při stahování nechte zdrojové soubory uložit na pevný disk počítače, najdete zde soubor **zps13_cz.exe**. Poklepáním na tento soubor spustíte instalaci. Je intuitivní, a po zodpovězení několika dotazů vás dovede až k prvnímu spuštění programu.

2 Základní nastavení Zoner Photo Studio



O základní nastavení programu se postaráte již při prvním spuštění, kdy vám program nabídne **Průvodce prvním spuštěním**. Zde rozhodnete o tom, co se má importovat ze starší verze (pokud již byla v počítači nainstalována) a zda se má po poklepání na ikonu obrázku otevřít modul **Prohlížeč** nebo **Editor**. Zde také určíte program výchozí složku s obrázky – nabízí se **C:\Users\(\uživatel)\Pictures**.

Zde se také určí, které typy souborů budou mít nastaveny Zoner Photo Studio jako výchozí prohlížeč.



Poznámka: Tuto operaci lze zopakovat, pokud v modulu **Správce** zadáte příkaz **Nastavení** → **Výchozí nastavení**.

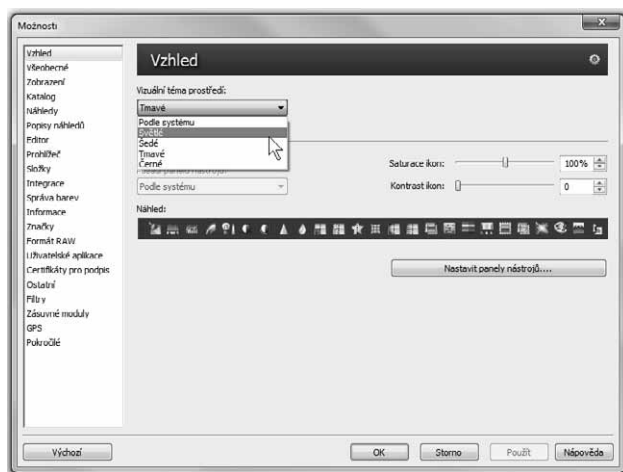
Okno **Možnosti** pro nastavení programu otevřete zadáním příkazu **Nastavení** → **Možnosti**. Veškeré nastavení je dostupné v 21 skupinách, které volíte v levém panelu okna.

Teď si řekneme o několika základních nastaveních, která jsou vhodná již po prvním spuštění programu; co se týče dalších, najdete upozornění na tuto možnost vždy u příslušného tématu.

Základní vzhled okna programu, tedy **Vizuální schéma prostředí**, nastavíte ve skupině **Vzhled**. K dispozici je pět vizuálních témat; první se přizpůsobí Windows, další pak jsou **Světlé**, **Šedé**, **Tmavé** a **Černé**. Tmavé prostředí je výchozí a v tomto prostředí jsou sejmuty všechny obrázky v této knize.

O tom, který modul se má otevřít po poklepání na ikonu obrázku, rozhodnete ve skupině **Všeobecné** v rozevíracím seznamu **Po dvojkliku na náhled obrázku spouštět**.

O tom, které soubory se mají v okně Zoner Photo Studio zobrazovat, rozhodnete ve skupině **Zobrazení**. **Přepínač** je nastaven do polohy **Zobrazit pouze podporované soubory**, a v seznamu typů souborů jsou zaškrtnuty všechny. Zde můžete udělat krutou selekci, například zrušit zobrazení zvuků (žluté) nebo videa (modré); eventuálně můžete volit přímo jednotlivé typy souborů.



Obrázek 1.1: Změna nastavení vzhledu okna programu

3 Jak uložit nastavení programu



Pokud chcete měnit nastavení programu, ošetřete si možnost vrácení k původnímu nastavení, eventuálně k tomu, které se vám za určitých okolností hodí jako optimální.

1. Zadejte příkaz **Nastavení** → **Uložit nastavení**.
2. Otevře se dialogové okno **Uložit jako**; pro soubory typu REG s uloženým nastavením si určete vlastní složku a zadejte název pro aktuální nastavení.

3. V případě, že budete chtít toto nastavení použít, zadejte příkaz **Nastavení** → **Načíst nastavení**. Program vydá varování, že touto akcí zrušíte současné nastavení programu. Berte toto varování vážně, ale pokud je současné nastavení rovněž uloženo, nic vám nebrání pokračovat.

4. V dialogovém okně **Otevřít** zvolte uložené nastavení a stiskněte tlačítko **Otevřít**.

Teď vám nezbyvá než vzít na vědomí, že změna se projeví až po restartu programu. Ukončete Zoner Photo Studio a znovu je spusťte. Dovíte se, že se nastavení podařilo úspěšně načíst a po určité době se program znovu spustí.

4 Jak získat nápovědu



Nápověda se může často hodit. Její výhodou je to, že ji máte vždycky po ruce. Pokud si s něčím nevíte rady, stiskněte klávesu F1. Jestliže nemáte rozpracovanou žádnou úlohu, obvykle se okno nápovědy otevře v základním nastavení a čeká, až zadáte nějaký dotaz.

Pokud je otevřeno dialogové okno, nápověda se po stisku klávesy F1 otevře tak, aby vám poradila (je-li to možné) s aktuální úlohou.

Nevíte-li přesně, co vlastně hledat, přejděte v levém panelu na kartu **Obsah** a klepněte na položku **Obsah nápovědy**.

Levý panel okna nápovědy lze zobrazit nebo skrýt, když v záhlaví okna stisknete tlačítko **Skrýt**, resp. **Zobrazit**.



Poznámka: Okno nápovědy je standardní okno aplikace. Můžete je tedy podle potřeby minimalizovat, maximalizovat nebo měnit jeho velikost.

5 Jak procházet nápovědou



Tento postup se hodí tehdy, pokud přesně víte, kterého tématu se bude váš dotaz týkat.

Pokud se vám téma, které jste si nechali zobrazit, nehodí, stiskněte tlačítko **Zpět** v záhlaví okna. V levém panelu nápovědy postupně rozbalujte a sbalujte jednotlivé větve,



Obrazek 1.2: Okno nápovědy

dokud se nedoberete tématu, které vás zajímá. Potom klepněte na položku, dané téma se zobrazí.

Text nápovědy je plný hypertextových odkazů; poznáte je podle toho, že jsou zvýrazněny modrým podtrženým písmem. Klepnutím na tento odkaz přejdete k jinému tématu nápovědy týkajícímu se daného problému.

Zpět k původnímu tématu se vrátíte stiskem tlačítka **Zpět** v záhlaví okna.

6 Jak hledat v nápovědě



Poměrně často budete stát před nějakým problémem a nebudete vědět, jak ho pojmenovat, takže vám prohledávání nápovědy podle předchozího tipu moc nepomůže. Příkladem může být třeba nastavení jasu nebo kontrastu fotografie. Nabízené operace v modulu Editor naznačují řešení jen mlhavě. Proto se s důvěrou obraťte na nápovědu.

1. V otevřeném okně nápovědy (F1) přejděte v levém panelu na kartu **Hledat** a zapište klíčové slovo (zde třeba kontrast) do pole **Zadejte hledaný text**.
2. Jakmile stisknete tlačítko **Seznam témat**, zobrazí nápověda názvy všech témat, kde se zadané slovo vyskytuje. Na slovo kontrast jich vrátí celých osm, a zde si určitě vyberete.
3. Klepněte na položku a pak stiskněte tlačítko **Zobrazit** (na položce lze i poklepat). Téma se zobrazí v hlavní části okna nápovědy.
4. Neuspokojí-li vás toto téma, můžete vybrat ihned jiné.

7 Jak hledat v nápovědě s využitím logických operátorů



Pokud v okně nápovědy (F1) zapišete na kartě **Hledat** do pole **Zadejte hledaný text** dvě slova, prohledává se nápověda ve výchozím nastavení metodou **AND** (a současně). Zobrazí se jen ta témata, která obsahují oba výrazy.

Tuto metodu lze změnit, když stisknete tlačítko **Zadejte hledaný text** umístěné po pravé straně pole. Nabízejí se zde čtyři metody vyhledávání:

- **AND** – vyhledá témata, která obsahují oba výrazy.
- **OR** – vyhledá témata, která obsahují jeden z uvedených výrazů.
- **NOT** – vyhledá témata, která obsahují první výraz, ale druhý ne.
- **NEAR** – vyhledá témata, která obsahují uvedené výrazy blízko sebe, obvykle v jednom řádku.

Postupujte tak, abyste daný symbol vložili mezi oba vyhledávané výrazy; můžete je sem i zapsat (například „kontrast OR jas“).



Obrázek 1.3: Volba metody vyhledávání

8 Ověření aktuální verze



Používáte-li Zoner Photo Studio dlouho, je pravděpodobné, že už mezitím spatřila svět nová, vylepšená a dokonalejší verze programu. Může se stát, že k vám tato informace ještě nedošla.

O tom, zda je vaše verze poslední aktuální, se přesvědčíte snadno. Zadejte příkaz **Nápověda** → **Ověření aktuální verze**. Brzy nato se otevře dialogové okno **Automatické aktualizace**; najdete-li v něm nápis **Žádné nové aktualizace nejsou k dispozici**, je vše v pořádku.



Poznámka: Tato funkce je dostupná jen tehdy, je-li počítač připojen k Internetu.

9 Jak zařídit, aby se program otvíral ve stále stejné složce

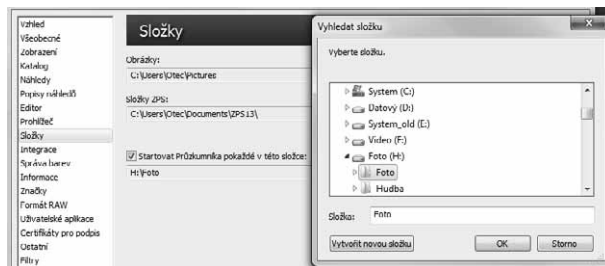


Ve výchozím nastavení si Zoner Photo Studio pamatuje, se kterou složkou jste pracovali naposledy. Při příštím spuštění vám otevře právě tuto složku. Někomu to vyhovuje, jinému ne.

1. Jestliže se má Zoner Photo Studio otvírat ve stále stejné složce, zadejte příkaz **Nastavení** → **Možnosti** a v otevřeném dialogovém okně přejděte ke skupině **Složky**.
2. Zaškrtněte políčko **Startovat Průzkumníka pokaždé v této složce** a pak do sousedního vstupního pole vložte celou cestu ke složce.
3. Stiskněte tlačítko **Procházet** (vpravo vedle vstupního pole) a složku vyhledejte v dialogovém okně **Vyhledat složku**.
4. Vše potvrďte stiskem tlačítka **OK**.



Poznámka: Ze stejného místa můžete rovněž určit výchozí složky pro obrázky a pro katalog.



Obrázek 1.4: Určení výchozí složky Průzkumníka

10 Jak procházet mezi moduly



Zoner Photo Studio poskytuje pracovní prostředí se čtyřmi základními moduly – **Správce**, **Prohlížeč**, **Editor** a **RAW**; podle tohoto systému jsou také organizovány kapitoly v této knize.

Základní modul, do něhož se spouští Zoner Photo Studio, je Správce. Chcete-li si prohlédnout aktuální obrázek (vybraná ikona), klepněte na záložku **Prohlížeč**. Zpět se vrátíte klepnutím na záložku **Správce**, modul **Prohlížeč** však zůstane otevřený.

Každý modul (kromě **Správce**) lze zavřít stiskem tlačítka **Zavřít** umístěném vpravo v oušku, nebo stiskem klávesy Esc.

Zoner Photo Studio k modulu **Prohlížeč** (nebo **Editor** – podle základního nastavení) přejde poklepnáním na náhled obrázku; stejnou akci způsobí stisk klávesy ENTER.

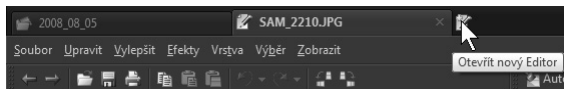
Pokud budete chtít otevřít aktuální obrázek k editaci, stiskněte tlačítko **Editor**. Chcete-li se nyní vrátit k modulu **Správce**, můžete. Modul **Editor** s aktuálním obrázkem se zavře; pokud jste v něm však udělali nějaké změny, zůstane otevřený. Takto lze otevřít v modulu **Editor** několik obrázků současně.



Důležité: Všechny změny obrázku, které vykonáte v modulu **Editor**, mohou být uloženy (Zoner Photo Studio si od vás vždy vyžádá souhlas). Buďte opatrní, pokud změňte nevhodně původní fotografii staženou z fotoaparátu, nikdy už ji nedostanete do původního stavu.

Modul **Editor** lze otevřít také stiskem tlačítka **Otevřít nový editor**, které je umístěno vedle oušek otevřených modulů.

K modulu **RAW**, který nebudete asi potřebovat příliš často, přejdete klepnutím na záložku **RAW**.



Obrázek 1.5: Ouška otevřených modulů – Správce, Prohlížeč a Editor

11 Jak pracovat s oknem Vyhledat složku



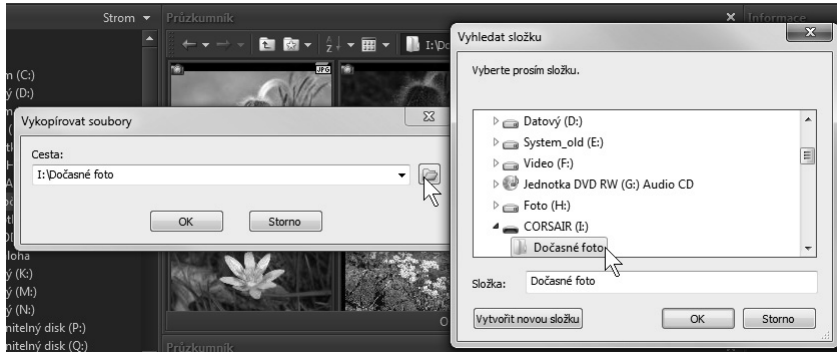
S oknem **Vyhledat složku** se setkáte velmi často, nejen při prostém kopírování či přesunování souboru, ale prakticky vždy, když je třeba při dané operaci otevřít složku s obrázky.

1. Okno se vždy otvírá stiskem tlačítka **Procházet**, které najdete na **Navigačním** panelu vpravo vedle vstupního pole určeného pro cestu k souboru.
2. Plochu okna zaplňuje strom dostupných složek vašeho počítače. Jednotlivé větve zobrazujete nebo sbalujete stiskem tlačítek se symboly trojúhelníčků.
3. Klepnutím na název složky určujete cílovou složku; její název se pak zobrazuje v poli **Složka**.
4. Neexistuje-li vhodná složka, můžete ji vytvořit. Stiskněte tlačítko **Vytvořit novou složku**, pak je třeba zadat název a potvrdit stiskem **OK**.

5. Jakmile dialogové okno **Vyhledat složku** zavřete, zobrazí se cesta k cílové složce ve vstupním poli v dialogovém okně, z něhož jste dialogové okno **Vyhledat složku** otevřeli.



Poznámka: Pokud byste v době, kdy je okno otevřené, například připojili k počítači přenosnou paměť, je třeba dialogové okno **Vyhledat složku** zavřít a otevřít je znovu, jinak zde přenosnou paměť neuvídíte.



Obrázek 1.6: Jak vyhledat složku v dialogovém okně

12 Jak pracovat s průvodci



začátečník

V Zoner Photo Studio se poměrně často setkáváte s průvodci. Je třeba, abyste se v průvodcích orientovali, jinak se může stát, že některé kroky vynecháte nebo v systému oken beznadějně utonete.

Průvodce je dialogové okno, které sestává z několika panelů. Ne že by nebylo možné všechna nastavení umístit na jeden panel, ale bylo by to nepraktické. Především je obvykle parametrů k nastavení velmi mnoho, a průvodce je dovede uspořádat do logických celků, takže vše můžete nastavit v několika za sebou následujících krocích. V této knize budeme jednotlivé části průvodce nazývat panely.

Platí, že se mezi panely dá přecházet vpřed nebo vzad stiskem tlačítek **Další** nebo **Předchozí**. Pokud už budete mít před sebou závěrečný panel průvodce, poznáte to podle toho, že je k dispozici tlačítko **Dokončit**. Dokud toto tlačítko nestisknete, můžete ještě stále měnit nastavení.



Poznámka: Obvykle je možné nastavení během práce s průvodcem ukládat; v dolní části okna je k dispozici tlačítko **Uložit**.

Typického průvodce si můžete prohlédnout třeba na obrázku 3.4 nebo 3.16. V této knize se s nimi setkáte velmi často.

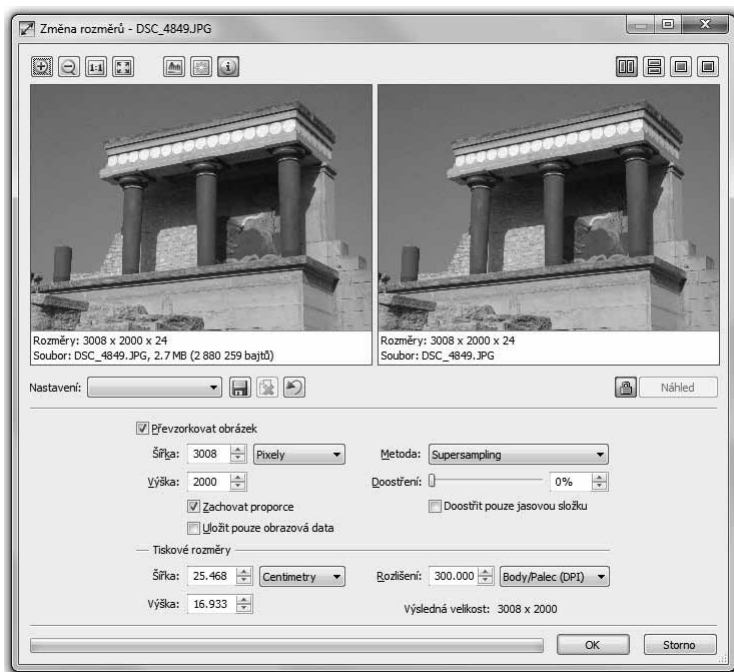
13 Jak pracovat s dialogovým oknem se dvěma náhledy



Velmi často otevře Zoner Photo Studio dialogové okno, v němž se porovnává výchozí a konečný stav obrázku po nějaké úpravě. V principu se otevře vždy stejné okno; rozdíl mezi nimi je pouze v příkazech pro konkrétní akci (hromadné přejmenování, oříznutí, změna barevného tónu, úprava jasu apod.).

S ostatními prvky v okně se pracuje shodně. Je dobré se v tomto okně orientovat, je to velmi šikovně stvořený univerzální nástroj. Společné nástroje jsou umístěny převážně v horní části okna; nad náhledy je sada jedenácti tlačítek. Dávají zhruba tyto možnosti (v detailech mohou být samozřejmě rozdíly).

- **Zvětšit** – několika stisky tlačítka lze obrázek zvětšit až k maximálnímu detailu; obrázkem lze potom v náhledu pohybovat tahem myši.
- **Zmenšit** – několika stisky tlačítka obrázek zmenšíte až takřka k nule.
- **Měřítko 100 %** – upraví velikost obrázku na 100 %, u digitální fotografie většinou spatříte tedy jen detail.
- **Vsadit celý** – obrázek se upraví tak, aby se vešel přesně do prostoru náhledu.
- **Histogram** – oba náhledy budou doplněny histogramem; je podstatné tehdy, měníte-li jas, kontrast nebo barevný tón obrázku.



Obrázek 1.7: Běžné okno určené pro úpravy obrázku