

Bratislava



TURISTICKÝ SPRIEVODCA
história • pamiatky • prechádzky • informácie


DAJAMA
VYDAVATEĽSTVO

Bratislava

Juraj Kucharík

TURISTICKÝ SPRIEVODCA

história • pamiatky • prechádzky • informácie

Vyšlo s finančným príspevkom Literárneho fondu a ARS BRATISLAVENSIS



ARS BRATISLAVENSIS



Bratislava

Turistický sprievodca

1. vydanie, 2016

© Autor textu: Juraj Kucharík

Zodpovedný redaktor a editor: Daniel Kollár

Technický redaktor: Marianna Lázničková

© Fotografie: Juraj Kucharík (510), Ján Lacika (85), Lucia Lázničková (7), Zuzana Kollárová (5) a archív vydavateľstva

Lektor: Marián Bilačič

Jazyková úprava: Jana Hyžová

Mapy: Ján Lacika

Historické mapy: Peter Juriga

Ručne maľované mapy: Vydavateľstvo CBS, spol. s r. o., www.malovane-mapy.sk

Výrezy máp: Marianna Lázničková

© Dizajn a typografia: Marianna Lázničková

Tlač: Slovensk, s. r. o., Bratislava

Akékoľvek, hoci aj čiastočné použitie diela je dovolené len s písomným súhlasom vydavateľstva DAJAMA.

© RNDr. Daniel Kollár – DAJAMA

Lubľanská 2, 831 02 Bratislava

tel.: +421 (2) 446 317 02, info@dajama.sk, www.dajama.sk

Vydalo vydavateľstvo DAJAMA v roku 2016 ako svoju 273. publikáciu.

ISBN 978-80-8136-064-0

Obsah

Slovo autora	4
Bratislava na mape	8
Typická Bratislava	10
História mesta	14
Oblasti Bratislavy	32
Stredoveké mesto	35
Hrad a Podhradie	93
Hviezdoslavovo námestie a okolie	127
Východná časť	143
Severná časť	155
Veľká Bratislava	177
Tematické prechádzky	198
Kultúra a voľný čas	211
Gastronómia	227
Praktické informácie	232



Milí čitatelia,

Bratislava je na mape Európy pozoruhodným hlavným mestom. Dodnes je jedinou metropolou na kontinente, ktorej hranice sú zároveň štátnymi hranicami s dvoma krajinami – na západe s Rakúskom a na juhu s Maďarskom. Poloha na Dunaji, ktorý v mestskej časti Devín priberá riekou Morava, na križovatke starých obchodných ciest a na výbežku začínajúcich sa Malých Karpát – to všetko predurčilo Bratislavu na to, aby v dejinách zohrala významnú úlohu. A preto niet divu, že ako mesto, keltské oppidum, existovala prinajmenšom už v 1. storočí pred Kr. Neskôr sa južné časti dnešnej Bratislavy stali súčasťou Rímskej ríše, oblasť severne od Dunaja ležala na území, ktoré Rimania označovali ako barbaricum. Bratislava zohrala významnú úlohu vo veľkomoravskom období v 9. storočí a po roku 1000 sa stala dôležitým pohraničným bodom rodiaceho sa Uhorského kráľovstva. Jej lesk a slávu v rokoch 1563 až 1830 umocnili korunovácie uhorských panovníkov a ich manželiek. V 19. storočí sa v mnohonárodnostnom meste sformovala skupinka národne uvedomelých Slovákov na čele s Ľudovítom Štúrom, ktorí pokračovali v diele predchodcov a položili základy moderného slovenského národa. Od roku 1993 je Bratislava hlavným mestom Slovenskej republiky.

Cieľom sprievodcu, ktorého držíte v rukách, je predstaviť Bratislavu ako atraktívnu destináciu na viac ako len jednodňovú či víkendovú turistiku. Kniha je logicky členená na päť oblastí nachádzajúcich sa na území Starého Mesta, niekdajšej historickej Bratislavy. Šiesta oblasť predstavuje pamiatky v jeho okolí, v bratislavských mestských častiach (tzv. Veľká Bratislava). Okrem toho sú súčasťou knihy kapitoly o histórii a kultúre, tipy na tematické prechádzky a praktické informácie. Objavte ducha starej Bratislavy, jej pamiatky, romantické zákutia, prírodu, múzeá, galérie i kultúrne podujatia. Bratislava sa často prezentuje ako „malé veľké mesto“. Je to úplná pravda – skutočne v nej možno nájsť všetko, čo ponúkajú veľké európske metropoly, avšak s akýmsi rúškom pokojnej, komornej, ba až intímnej atmosféry.

Prajem vám príjemné čítanie a pobyt v Bratislave.

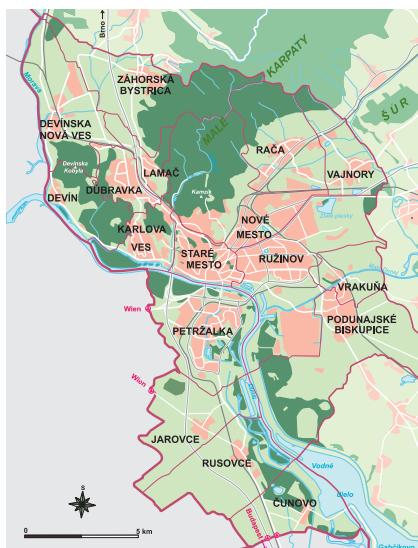
Juraj Kucharík





Bratislava na mape

Bratislava je hlavným mestom Slovenskej republiky. Nachádza sa vo výhodnej polohe na rozhraní troch štátov: Slovenska, Maďarska a Rakúska. Iba 70 kilometrov ju delí od hranice s Českou republikou. Rozprestiera sa na oboch brehoch rieky Dunaj a úpäť pohoria Malé Karpaty. Je politickým, kultúrnym a správnym centrom krajiny. S rozlohou 367,6 km² a počtom obyvateľov 422 932 (k 31. 12. 2015) je najväčším mestom na Slovensku. Zároveň patrí k najväčším mestám v strednej Európe.



Základné informácie

Rozloha: 367,6 km²

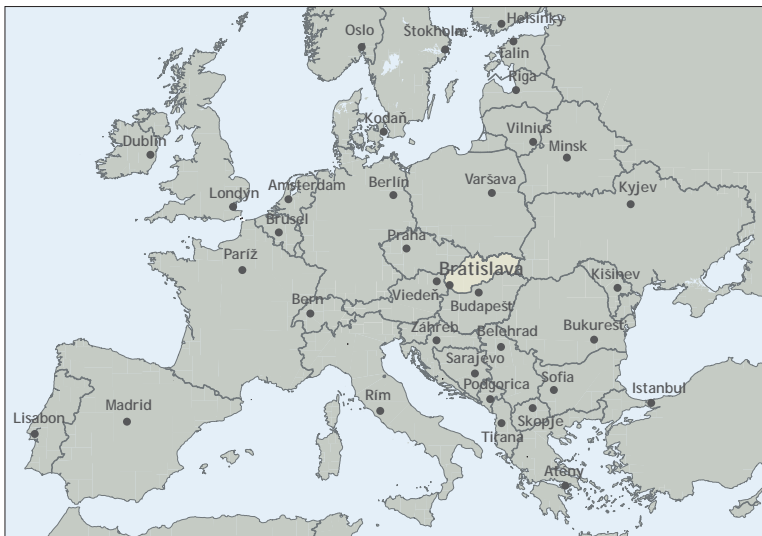
Počet obyvateľov: 422 932

Nadmorská výška: 126 – 514 m n. m.

Poloha: 48° 09' severnej zemepisnej šírky
17° 07' východnej zemepisnej dĺžky

Počet okresov: 5

Počet mestských častí: 17



Tabuľka vzdialeností:

Amsterdam	1 270 km	Londýn	1 600 km	Varšava	660 km
Atény	1 680 km	Madrid	2 500 km	Viedeň	65 km
Belahrad	570 km	Moskva	1 950 km	Záhreb	390 km
Bern	950 km	Oslo	1 700 km	Trnava	50 km
Budapešť	200 km	Pariž	1 360 km	Žilina	200 km
Bukurešť	1 020 km	Praha	320 km	Banská Bystrica	210 km
Helsinki	1 725 km	Rím	1 200 km	Poprad	340 km
Kyjev	1 230 km	Sofia	960 km	Košice	440 km
Lisabon	3 040 km	Štokholm	1 735 km		



Typická Bratislava

Poloha

Bratislava má skutočne jedinečnú geografickú polohu, a tak vždy bola zaujímavá pre svoje okolie. V minulosti ležala neďaleko križovatky starobyých obchodných ciest vedúcich od severu na juh a od západu na východ. Dôležitou dopravnou tepnou sa stal aj Dunaj. Dnes sú západné a južné hranice mesta zároveň štátnou hranicou Slovenska s Rakúskom a Maďarskom. Bratislava je jediným hlavným mestom v Európe, ktorého územie hraničí s dvoma štátmi. Od hraníc s Českou republikou je Bratislava vzdialená iba 70 km. Spolu s Viedňou, ktorá je vzdialená len 65 km, sú najbližšie položenými hlavnými mestami v Európe.

Príroda

Tí, čo Bratislavu nazývajú „kamenné mesto“, sú ďaleko od pravdy. Priamo do mesta zasahujú Malé Karpaty, ktoré na jeho území vytvárajú typické bratislavské vršky. Jeden

z nich bol upravený na Horský park. V severnej časti mesta sa rozkladá rozsiahly Bratislavský lesný park ideálny na prechádzky a nenáročnú turistiku. Svah Devínskej Kobyly v mestskej časti Devín vyhlásili za národnú prírodnú rezerváciu. Jej súčasťou je svetoznáma paleontologická lokalita piesočného masívu Sandberg. Devínska Kobyla sa zvykne označovať za prírodnú perlu strednej Európy. Jedinečná riečna flóra a fauna sa vyskytujú aj popri riekach Morava a Dunaj. Bratislava sa môže pochváliť mimoriadne kvalitnou vodou.

Zmes kultúr

Aj keď dnes približne 90 % obyvateľov Bratislavy tvoria Slováci, v minulosti boli obdobia, keď tvorili menšinu. Bratislava sa dlho nazývala „trojjazyčné mesto“. To, že starí Bratislavčania hovorili po nemecky, maďarsky a slovensky

(niektorí ovládajú tieto tri jazyky dodnes!), nebolo ničím výnimočným. Popri týchto troch národoch tu žili Židia, Česi, Chorváti, Bulhari a v stredoveku Taliani. Pokiaľ ide o náboženské delenie, najväčšie zastúpenie majú katolíci, ďalej evanjelici, kalvíni, pravoslávni a židia. Napriek veľkej zmesi kultúr v meste nedošlo k vážnejším nepokojom. Všetky národy spolunajímali pokojne, preto sa Bratislava zvykla nazývať „tolerantné mesto“.

Rôznorodosť pamiatok

Bratislava sa môže pochváliť množstvom pamiatok, pričom vek niektorých je viac ako 2 000 rokov. V Pálffyho paláci objavili keltskú mincovňu, a tak tu zriadili expozíciu mapujúcu túto časť dejín. Stopy po Keltoch, ktoré sú dnes pod stredovekou zástavbou, našli vo viacerých domoch. Pozoruhodné





a cenné sú objavy antic-
kých stavieb v areáli Bra-
tislavského hradu, ktoré
odborníci porovnávajú
s lokalitami ako francúz-
ske Bibracte či rakúsky
Magdalensberg. Rímsku
ríšu prezentuje odkrytý
rímsky vojenský tábor Ge-
rulata s múzeom o živote
Rimanov v mestskej časti
Rusovce. Rímske stavby
odkryli aj v hrade Devín
a mestskej časti Dúbrav-
ka. Obdobie Slovanov
i neskoršiu Veľkomo-
ravskú ríšu prezentujú
pamiatky v Bratislavskom
hrade a hrade Devín.
Staré Mesto je bohaté

na gotické, renesančné
a najmä barokové stavby,
všetky slohy možno neraz
pozorovať bok po boku na
jednej budove. Klasiciz-
mus a secesia majú v Bra-
tislave výrazné zastúpenie
nielen v podobe Primaci-
álneho paláca a Modrého
kostolíka, ale aj ďalších
početných pamiatok. Me-
dzivojnový funkcionaliz-
mus obklopuje stredoveké
mesto. Osobitnú kategóriu
predstavujú stavby z čias
komunizmu, z nedávnych
rokov má veľké zastúpe-
nie moderná architektúra.

Umenie a kultúra

Sochárske, maliarske
a tiež hudobné umenie sa
v Bratislave rozvinulo na
vysokej úrovni. A to aj
vďaka neďalekej Viedni.
V Bratislave koncertovali
viacerí významní hudob-
níci svojej doby – Ludwig
van Beethoven, Joseph
Haydn či Franz Liszt.
Bratislava dala svetu troch
veľkých hudobných skla-
dateľov a pianistov. Naro-
dil sa tu Johann Nepomuk
Hummel, Ernest von

Dohnány i Franz Schmidt.
Na bratislavskom gymná-
ziu študoval Béla Bartók.
Významní umelci 18. sto-
ročia ako Georg Rafael
Donner a Franz Xaver
Messerschmidt vytvori-
li vrcholné diela práve
v Bratislave. K známym
sochárom 19. storočia pa-
trili napríklad Viktor Oskar
Tilgner a Ján Fadrusz, pre
ktorých bola Bratislava
rodným mestom. V roku
1896 sa v meste narodil
Arthur Fleischmann. Jeho
tvorba je prezentovaná
v múzeu sídliacom v bý-
valom umelcovom dome
na Bielej ulici. V Brati-
slave sídli mnoho galérií
a múzeí. Bohatú hudobnú
a divadelnú tradíciu odzr-
kadľujú honosné budovy
Slovenskej filharmónie
a Slovenského národné-
ho divadla. Počas roka sa
v meste organizuje množ-
stvo kultúrnych po-
dujatí, mnohé z nich sa
stali tradičnou súčas-
ťou kultúrneho života
Bratislavy.

Hrady

Na svete nie je veľa miest,
ktoré sa môžu pochváliť
hradom. Na území Bra-
tislavy stoja až dva.

Známejším je
Bratislavský
hrad v cen-
tre mesta,
avšak
neme-



nej atraktívny, populárny a navštevovaný je hrad Devín v rovnomennej mestskej časti. Hrady stoja aj v blízkom okolí Bratislavy. Nad obcou Borinka je to hrad Pajštún, nad obcou Častá hrad Červený Kameň, ktorého pivnice patria k najväčším komplexom v strednej Európe, a pri obci Plavecké Podhradie sa týči Plavecký hrad. Pri obci Smolenice stojí romantický Smolenický zámok. Pozostatky hradu Biely Kameň sú pri meste Svätý Jur, v obci Bernolákovo stál v minulosti hrad Čeklís.

Hlavné mesto

Bratislava bola vždy dôležitým správnym centrom. Významným strediskom bola už v období Keltov či Veľkomoravskej ríše. Vysoká politika európskeho významu bola v Bratislave v čase vlády Žigmunda Luxemburského. Titul hlavné mesto Bratislava prvýkrát získala v roku 1536, keď sa stala hlavným mestom Uhorského kráľovstva. V roku 1563 začala svoje dejiny písať ako korunovačné mesto. V rokoch 1939 až 1945 bola hlavným mestom vojnového Slovenského



štátu. Po federácii Československa v roku 1968 sa stala hlavným mestom Slovenskej socialistickej republiky. Od roku 1993 je hlavným mestom Slovenskej republiky.

Električky

Neodmysliteľnou súčasťou Bratislavy je pohyb a zvuk električiek, ktoré tvoria dôležitú časť mestskej hromadnej dopravy. Jej súčasťou sú od roku 1895, keď sa Bratislava stala prvým mestom na európskom kontinente s električkovou dopravou. Počas letných mesiacov či kultúrnych podujatí po meste premávajú aj historické električky. Dodnes na trate niektorých liniek verejnej dopravy vychádzajú električky z osemdesiatych rokov 20. storočia, čiže z čias socialistickeho Československa.

Pomenovania Bratislavy

Názov Bratislava vošiel oficiálne do platnosti v roku 1919. Názvom mesto nadviazalo na staršie formy pomenovania. Predtým sa volalo Prešporok, po nemecky Pressburg, po maďarsky Pozsony a po latinsky Posonium.

Ešte aj v súčasnosti sa v niektorých častiach susedných krajín zvykne používať príslušná forma názvu Prešporok. Po prvej svetovej vojne sa objavila iniciatíva pomenovať mesto na počesť amerického prezidenta Woodrowa Wilsona Wilsonovo mesto. Najznámejšou prezývkou Bratislavy je spojenie „krásavica na Dunaji“. Bratislava sa môže pyšiť aj označením „mesto mieru“ apelujúcim na mierové zmluvy a prímeria podpísané v Bratislave. Označenie „tolerantné mesto“ v minulosti poukazovalo na pokojné spolužitie jednotlivých etník.

Objavujte

Ak chcete spoznať genius loci Bratislavy, objavujte. Mnohé krásy mesta sú ukryté vo dvoroch domov či v úzkych uličkách stredovekého mesta. Nedržte sa iba tradičných turistických miest. Navštívte aj ďalšie, turistami menej navštevované lokality, ako sú južné Podhradie na Žižkovej ulici, Kapitulská ulica, historické cintoríny, múzeá a galérie, parky, bratislavské výšky či mestské časti Devín, Rusovce alebo Čunovo.



To najlepšie v Bratislave

Prísť do Bratislavy len na jeden deň je skutočne málo. Ak sa chcete dostať mestu „pod kožu“, mali by ste tu stráviť aspoň tri či štyri dni. Víkendová turistika je však v Bratislave mimoriadne obľúbená, preto na nasledujúcich riadkoch nájdete to najlepšie, čo by ste v Bratislave určite mali vidieť.



TOP pamiatky

Bratislavský hrad (s. 94 – 103)
Dóm sv. Martina (s. 62 – 71)
Primaciálny palác (s. 84 – 89)
Stará radnica (s. 38 – 41)
Pamätník Chatama Sofera (s. 112 – 115)
Most SNP (s. 138 – 139)
Slovenská národná galéria (s. 134 – 135)
Historická budova SND (s. 128 – 129)
Slavín (s. 174 – 175)
Hrad Devín (s. 182 – 185)
Gerulata (s. 196 – 197)

Najkrajšie kostoly

Františkánsky kostol (s. 48 – 49)
Kostol trinitárov (s. 122 – 123)
Klariský kostol (s. 56 – 57)
Modrý kostolík (s. 148 – 149)
Kostol sv. Alžbety (s. 164)

Najkrajšie paláce a historické budovy

Mirbachov palác (s. 46 – 47)
Pálffyho palác (s. 80 – 81)

Grassalkovichov palác (s. 156 – 157)
Apponyiho palác (s. 42)
Dom U dobrého pastiera (s. 106)
Michalská brána (s. 50 – 51)

Najkrajšie parky a historické cintoríny

Sad Janka Kráľa (s. 140 – 141)
Grassalkovichova záhrada (s. 158)
Medická záhrada (s. 152)
Ondrejský cintorín (s. 150 – 151)
Cintorín pri Kozej bráne (s. 120)

Najkrajšie vo Veľkej Bratislave

Devínska Kobyla (s. 180)
Galéria Danubiana (s. 192 – 193)
Zoológická záhrada (s. 179)
Bratislavský lesný park (s. 188 – 189)
Dúbravka a Villa rustica (s. 186)
Rača a Malokarpatská vinohradnícka
oblasť (s. 190 – 191)

Najkrajšie múzeá a galérie
(s. 211 – 215)

História mesta

Praveká a staroveká Bratislava 5000 pred Kr. – 4. storočie

Praveká Bratislava (5000 – 2000 pred Kr.)

Prvými „Bratislavčanmi“ boli ľudia pochádzajúci z mladšej kamennej doby. Stopy po ich obydliach sú staré približne 7 000 rokov. Sídlišká neolitických roľníkov sa rozkladali v oblasti Mlynskej doliny. Tu mali zdroj vody z potoka Vydrica, zároveň boli chránení silnými vodami Dunaja. Do týchto miest z Malých Karpát schádzala zver ako potrava. Nálezy po ľuďoch kultúry kanelovanej keramiky sú staré viac ako 4 200 rokov. Príslušníci kmeňa už ovládali rozličné remeslá a svoje výrobky ponúkali na predaj. Asi 2 000 rokov pred Kr. sa začala bronzová doba. Bronzové predmety z územia Bratislavy patria k najstarším v strednej Európe. V staršej železnej dobe prišli do Bratislavy ľudia kalenderberskej kultúry. Ich osady sa rozprestierali v nížine a na okraji malokarpatských vŕškov. Osada sa nachádzala aj na návrší Bratislavského hradu.

Keltská Bratislava (4. – 1. storočie pred Kr.)



Bratislavské
keltské
mince

Kelti sú prvým etnikom na území Bratislavy, ktoré vieme pomenovať. Do Bratislavy prišiel keltský kmeň Bójov. Na základe početných archeologických nálezov je známe, že Kelti na území mesta založili veľké centrum (tzv. oppidum), ktoré v tom čase patrilo k najväčším v strednej Európe. Vzniklo na dnešnom hradnom vrchu a na východ od neho. Rozkladalo sa na území medzi Palisádami, Svradovou ulicou, Hurbanovým námestím, Námestím SNP, Panskou a Laurinskou ulicou po južné svahy Hradu. Pece určené na výrobu keramiky sa našli v priestore Námestia slobody. Keltské oppidum dosahovalo väčšiu rozlohu ako neskoršie stredoveké mesto. Význam oppida násobí nález keltskej mincovne

v priestore Panskej ulice. Kelti razili mince podľa macedónskych tetradrachiem. Na minciach sa nachádzajú nápisy písané latinským písmom, prvýkrát použitým na našom území. Najčastejšie sa objavuje nápis Biatec pravdepodobne označujúci meno bratislavského keltského náčelníka. Rozmach keltského oppida sa skončil na prelome tisícročí, keď čoraz väčší vplyv v oblasti získali germánske kmene. Nálezy prehádzaných kostier a nepietne uložených mŕtvych akoby poukazovali na prepad keltského obydli a jeho násilný koniec, ku ktorému mohlo dôjsť okolo polovice 1. storočia pred Kr.

Kelti dostali Bratislavu na európsku úroveň. V rokoch 2008 až 2010 a v rokoch 2013 a 2014 v areáli Bratislavského hradu počas archeologických prác vyšli na povrch nové objavy, ktoré znásobili význam keltského oppida. Objavili sa stavby, ktoré si pravdepodobne nechala vystavať keltská šľachta rímskymi staviteľmi, čím sa snažili vyrovnáť rímskemu komfortu. Výnimočný bol aj nález zlatých a strieborných mincí, na ktorých sa opäť vyskytuje nápis Biatec. Vďaka Keltom možno hovoriť o antickej Bratislave, keď sa pred viac ako 2 000 rokmi na jej území rozprestieralo keltské mesto – oppidum.



Keltská hostina

Rímska Bratislava (1. – 4. storočie)

V 1. storočí zasiahli do podunajskej oblasti Rimania. V tomto priestore vybudovali slávnú rímsku hranicu Limes Romanus, ktorej úlohou bolo brániť Rímsku ríšu pred útokmi cudzincov zo severu. Jej hlavnú líniu, pozdĺž ktorej ju vymedzili, tvoril Dunaj. Správnym mestom novej provincie Horná Panónia sa stalo mesto Carnuntum v Dolnom Rakúsku vzdialené asi 15 km od Bratislavy. Limes Romanus zabezpečovala sústava rímskych vojenských táborov. Na pravobrežnej časti dnešnej Bratislavy vznikol menší vojenský tábor Gerulata s príhlahou rímskou osadou. Rimania do dômyselného opevňovacieho systému začlenili aj Devín, ktorého návršie využili ako predsunutý pevnostný bod v barbariku. V roku 375 v Carnunte pobudol cisár Valentinianus I. Počas pobytu odrážal útoky barbarov z „najbližšej pevnosti“. Táto správa by sa mohla viazať práve na Devín. Neskôr, okolo prelomu 4. a 5. storočia, postupne zanikla stredodunajská rímska hranica. Prítomnosť Rimanov priamo na území neskoršej stredovekej Bratislavy, dnešnom centre mesta, je vecou hypotéz, avšak je veľmi pravdepodobná, na čo navádzajú viaceré indicie.

Kde vidieť pravekú a starovekú Bratislavu

Stopy po Keltoch a Rimanoch sa útržkovito našli v areáloch viacerých objektov. Pamiatky pravekej a starovekej Bratislavy predstavujú aj početné exponáty v múzeách, najmä v zbierkach Archeologického múzea SNM (s. 110). V Pálffyho paláci zriadili expozíciu Keltská mincovňa (s. 80). Pozoruhodné nálezy – antickej kamenné stavby z čias Keltovej, odkryli v areáli Bratislavského hradu (s. 94 – 103). Najkrajšou rímskou pamiatkou je vojenský tábor Gerulata (s. 196 – 197) v mestskej časti Rusovce. Pri rímskych vykopávkach vzniklo múzeum dokumentujúce život Rimanov v Bratislave. Murované stavby zanechali Rimania aj v areáli hradu Devín (s. 182 – 185). Pozoruhodným objektom z čias Rímskej ríše je Villa rustica v mestskej časti Dúbravka (s. 186).



Rímske kolkované tehly
nájdene v centre Bratislavy

Cisár Augustus (27 pred Kr. – 14)
pripojil Panóniu k Rímskej ríši



Historický kalendár

- 5000 pred Kr. – najstaršie osady
- 2200 pred Kr. – kultúra kanelovanej keramiky
- 2000 pred Kr. – bronzové predmety
- 750 pred Kr. – kalenderberská kultúra
- 400 pred Kr. – príchod Keltovej
- 1. storočie – príchod Rimanov
- 21 – 50 – Vanniovo kráľovstvo
- 166 – 180 – markomanské vojny
- 375 – zomrel cisár Valentinianus
- 476 – zánik Západorímskej ríše

Tábor Gerulata v mestskej časti Rusovce je na mape vyznačený vo vzdialenosti 14 rímskych míľ od Carnunta



Tabula Peutingeriana, stredoveký prepis mapy z čias Rímskej ríše, ktorá zachytáva aj oblasť stredného Dunaja